



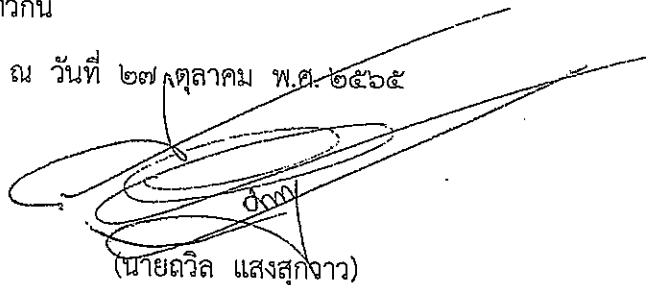
ประกาศเทศบาลตำบลขามป้อม
เรื่อง ประกาศใช้แผนการดำเนินงาน ประจำปีงบประมาณ พ.ศ. ๒๕๖๕

ด้วยเทศบาลตำบลขามป้อม ได้จัดทำแผนการดำเนินงานตามระเบียบกระทรวงมหาดไทยว่าด้วยการจัดทำแผนพัฒนาองค์กรปกครองส่วนท้องถิ่น พ.ศ. ๒๕๔๘ และแก้ไขเพิ่มเติมฉบับที่ ๓ พ.ศ. ๒๕๖๑ ข้อ ๒๗ แผนการดำเนินงานให้จัด ทำให้แล้วเสร็จภายในสามสิบวันนับแต่วันที่ประกาศใช้งบประมาณรายจ่ายประจำปีงบประมาณรายเพิ่มเติม งบประมาณจากเงินสะสม หรือได้รับแจ้งแผนงานและโครงการจากหน่วยราชการ ส่วนกลาง ส่วนภูมิภาค รัฐวิสาหกิจหรือหน่วยงานอื่นๆ ที่ต้องดำเนินการในพื้นที่องค์กรปกครองส่วนท้องถิ่น ในปีงบประมาณนั้น

อาศัยอำนาจตามความในข้อ ๒๗ แห่งระเบียบกระทรวงมหาดไทยว่าด้วยการจัดทำแผนพัฒนาขององค์กรปกครองส่วนท้องถิ่น พ.ศ. ๒๕๔๘ และแก้ไขเพิ่มเติมฉบับที่ ๓ พ.ศ. ๒๕๖๑ ข้อ ๒๗ จึงประกาศใช้แผนการดำเนินงาน ประจำปีงบประมาณ พ.ศ. ๒๕๖๕ ของเทศบาลตำบลขามป้อม เพื่อให้ทันต่อความจำเป็นเร่งด่วน และเพื่อเป็นการพัฒนาท้องถิ่น ให้เจริญก้าวหน้าสืบต่อไป

จึงประกาศให้ทราบโดยทั่วกัน

ประกาศ ณ วันที่ ๒๗ ตุลาคม พ.ศ. ๒๕๖๕



(นายถวิล แสงสุกขาว)

นายกเทศมนตรีตำบลขามป้อม

คำนำ

การจัดทำแผนดำเนินงานขององค์กรปกครองส่วนท้องถิ่นถือเป็นเรื่องที่สำคัญ เพราะแผนการดำเนินการจะเป็นเครื่องมือสำคัญในการบริหารงานของผู้บริหารท้องถิ่น เพื่อควบคุมการดำเนินงานให้เป็นไปอย่างเหมาะสม มีประสิทธิภาพมากยิ่งขึ้น ส่งผลให้การดำเนินงาน แผนงาน/โครงการ เกิดผลสัมฤทธิ์แก่ประชาชนในท้องถิ่นอย่างรวดเร็วทันต่อเหตุการณ์ในการแก้ไขปัญหา/ความต้องการนั้นๆ

แผนการดำเนินงาน ประจำปีงบประมาณ พ.ศ. ๒๕๖๕ ของเทศบาลตำบลขามป้อม ได้รวบรวมแผนงาน/โครงการ ที่ดำเนินงานจริงในพื้นที่ตำบลขามป้อม ทำให้ทราบถึงแผนงาน/โครงการ ที่ดำเนินการในพื้นที่ว่ามีแผนงาน/โครงการใด มีการใช้งบประมาณเท่าใด ดำเนินการโครงการที่ไหน ดำเนินการโครงการเมื่อไหร่ภายใต้ยุทธศาสตร์การพัฒนาและแนวทางการพัฒนาขององค์กรปกครองส่วนท้องถิ่น โดยหวังเป็นอย่างยิ่งว่าแผนการดำเนินงานประจำปีงบประมาณ พ.ศ. ๒๕๖๕ ฉบับนี้จะมีประโยชน์ฉบับนี้จะมีประโยชน์ต่อการปฏิบัติงานของแต่ละส่วนราชการและการพัฒนาท้องถิ่นในภาพรวมต่อไป

แผนการดำเนินงาน เทศบาลตำบลขามป้อม

สารบัญ

เรื่อง	หน้า
ส่วนที่ ๑	
บทนำ	๑
วัตถุประสงค์ของแผนการดำเนินงาน	๑
ขั้นตอนการจัดทำแผนการดำเนินงาน	๑
ระยะเวลาในการจัดทำแผนการดำเนินงานประจำปีงบประมาณ พ.ศ.๒๕๖๔	๒
เค้าโครงร่างแผนดำเนินงานประจำปีงบประมาณ พ.ศ.๒๕๖๔	๒
ประโยชน์ของแผนการดำเนินงานประจำปีงบประมาณ พ.ศ.๒๕๖๔	๓
แผนภูมิขั้นตอนการจัดทำแผนการดำเนินงาน	๔
ส่วนที่ ๒	
สภาพทั่วไปและข้อมูลพื้นฐาน	๕ - ๑๗
ส่วนที่ ๓	
บัญชีโครงการ / กิจกรรม	
- บัญชีสรุปจำนวนโครงการ / กิจกรรม / งบประมาณ (แบบ ผด.๐๑)	๑๘ - ๒๐
- บัญชีโครงการ / กิจกรรม (แผนดำเนินงาน ประจำปีงบประมาณ ๒๕๖๕)	๒๑ - ๙๒
- บัญชีสรุปจำนวนโครงการ / กิจกรรม / งบประมาณ (เงินอุดหนุนเฉพาะกิจ) (แบบ ผด.๐๑)	๙๓
- บัญชีโครงการ / กิจกรรม (เงินอุดหนุนเฉพาะกิจ) ประจำปีงบประมาณ ๒๕๖๕	๙๔ - ๙๕

ส่วนที่ ๑ บทนำ

.....

๑.๑ บทนำ

ตามระเบียบกระทรวงมหาดไทยว่าด้วยการจัดทำแผนพัฒนาองค์กรปกครองส่วนท้องถิ่น พ.ศ. ๒๕๔๘ และแก้ไขเพิ่มเติม (ฉบับที่ ๓) พ.ศ.๒๕๖๑ ข้อ ๒๗ กำหนดให้องค์กรปกครองส่วนท้องถิ่นจัดทำแผนการดำเนินงานให้จัดทำไว้แล้วเสร็จภายในสามสิบวันนับแต่ วันที่ประกาศใช้งบประมาณรายจ่ายประจำปี งบประมาณรายจ่ายเพิ่มเติม งบประมาณจากเงินสะสม หรือได้รับแจ้งแผนงานและโครงการจากหน่วยราชการ ส่วนกลางส่วนภูมิภาค รัฐวิสาหกิจหรือหน่วยงานอื่นๆ ที่ต้องดำเนินการในพื้นที่องค์กรปกครองส่วนท้องถิ่น ในปีงบประมาณนั้น

สำหรับแผนการดำเนินงานขององค์กรปกครองส่วนท้องถิ่น มีจุดมุ่งหมายเพื่อแสดงถึงรายละเอียดของแผนงาน/โครงการ และกิจกรรมการพัฒนาที่ดำเนินการจริงทั้งหมดในพื้นที่ขององค์กรปกครองส่วนท้องถิ่นประจำปีงบประมาณนั้นๆ

แผนการดำเนินงานประจำปีงบประมาณ ๒๕๖๕ ของเทศบาลตำบลขามป้อมเป็นการรวบรวม ข้อมูลแผนงาน/โครงการ และกิจกรรมการพัฒนาขององค์กรปกครองส่วนท้องถิ่น มีการประสานและบูรณาการ ทำงานกับหน่วยงานและจำแนกรายละเอียดต่างๆ ของแผนงาน/โครงการ ในแผนการดำเนินงานจะทำให้การ ติดตาม และประเมินผลสิ้นปีงบประมาณนั้นมีความสะดวกมากขึ้น

๑.๒ วัตถุประสงค์ของแผนการดำเนินงานประจำปี งบประมาณ ๒๕๖๕

๑. เพื่อแสดงถึงรายละเอียดแผนงาน/โครงการ และกิจกรรมการพัฒนาที่ดำเนินการจริงทั้งหมด ในพื้นที่ขององค์กรปกครองส่วนท้องถิ่นในปีงบประมาณ

๒. เพื่อใช้เป็นเครื่องมือสำคัญในการบริหารงานของผู้บริหารท้องถิ่น

๓. เพื่อควบคุมการดำเนินงานให้เป็นไปอย่างเหมาะสมและมีประสิทธิภาพ

๔. เพื่อเป็นเครื่องมือในการติดตามการดำเนินงานและการประเมินผล

๕. เพื่อทำให้เกิดการประสาน และบูรณาการการทำงานกับหน่วยงานต่างๆ ในเขตพื้นที่ขององค์กรปกครองส่วนท้องถิ่น และประชาชนได้รับประโยชน์เพิ่มขึ้น

๖. เพื่อเป็นการแปลงแผนพัฒนาท้องถิ่น (พ.ศ. ๒๕๖๑ - ๒๕๖๕) ไปสู่การดำเนินงานให้สอดคล้องกับแผน ยุทธศาสตร์การพัฒนา

๑.๓ ขั้นตอนการจัดทำแผนการดำเนินงานประจำปี งบประมาณ ๒๕๖๕

ตามระเบียบกระทรวงมหาดไทยว่าด้วยการจัดทำแผนพัฒนาองค์กรปกครองส่วนท้องถิ่น พ.ศ. ๒๕๔๘ และแก้ไขเพิ่มเติม (ฉบับที่ ๓) พ.ศ.๒๕๖๑ ข้อ ๒๗

ข้อ ๒๖ การจัดทำแผนการดำเนินงานให้ดำเนินการตามขั้นตอน ดังนี้

๑. คณะกรรมการสนับสนุนการจัดทำแผนพัฒนาเทศบาลตำบลรวบรวมแผนงาน / โครงการ / พัฒนาขององค์กรปกครองส่วนท้องถิ่น หน่วยราชการส่วนกลาง ส่วนภูมิภาค รัฐวิสาหกิจและหน่วยงานอื่นๆ

ที่ต้องการดำเนินการในพื้นที่ของเทศบาลตำบลแล้วจัดทำร่างแผนการดำเนินงานเสนอคณะกรรมการพัฒนาเทศบาล

๒. คณะกรรมการพัฒนาเทศบาลตำบล พิจารณาร่างแผนการดำเนินงานแล้วเสนอ นายกเทศมนตรี ประกาศเป็นแผนการดำเนินงาน ทั้งนี้ให้ปิดประกาศแผนการดำเนินงานภายในสิบห้าวันนับแต่วันที่ประกาศ เพื่อให้ประชาชนในท้องถิ่นทราบโดยทั่วกัน และต้องปิดประกาศไว้อย่างน้อยสามสิบวัน

๑.๔ ระยะเวลาในการจัดทำแผนการดำเนินงานประจำปีงบประมาณ พ.ศ.๒๕๖๕

ตามระเบียบกระทรวงมหาดไทยว่าด้วยการจัดทำแผนพัฒนาองค์กรปกครองส่วนท้องถิ่น พ.ศ. ๒๕๔๘ และแก้ไขเพิ่มเติมฉบับที่ ๓ พ.ศ.๒๕๖๑ ข้อ ๒๗ แผนการดำเนินงานให้จัดทำเสร็จภายในสามสิบวัน นับแต่วันที่ประกาศใช้งบประมาณรายจ่ายประจำปีงบประมาณรายจ่ายเพิ่มเติม งบประมาณจากเงินสะสม หรือได้รับแจ้งแผนงาน / โครงการจากหน่วยราชการส่วนกลาง ส่วนภูมิภาค รัฐวิสาหกิจ หรือหน่วยงานอื่นๆ ที่ต้องดำเนินการในพื้นที่องค์กรปกครองส่วนท้องถิ่นในปีงบประมาณนั้น

การขยายเวลาการจัดทำและการแก้ไขแผนการดำเนินงานเป็นอำนาจของผู้บริหารท้องถิ่น ภายหลังจากที่องค์กรปกครองส่วนท้องถิ่น ได้จัดทำแผนการดำเนินงานตามวรรคหนึ่งแล้วมีการจัดตั้งงบประมาณเพิ่มเติมหรือได้รับแจ้งแผนงาน / โครงการเพิ่มเติม จากหน่วยราชการส่วนกลาง ส่วนภูมิภาค รัฐวิสาหกิจ และหน่วยงานอื่นๆ ที่ต้องการดำเนินการในพื้นที่ขององค์กรปกครองส่วนท้องถิ่นในปีงบประมาณนั้นให้องค์กรปกครองส่วนท้องถิ่นดำเนินการจัดทำแผนการดำเนินงานให้แล้วเสร็จภายใน สามสิบวัน นับตั้งแต่มีการจัดตั้งงบประมาณเพิ่มเติมหรือได้รับแจ้งแผนงาน / โครงการเพิ่มเติม จากหน่วยราชการส่วนกลาง ส่วนภูมิภาค รัฐวิสาหกิจและหน่วยงานอื่นๆ (โดยให้จัดทำเป็นแผนการดำเนินงานเพิ่มเติม ฉบับที่ ๑,๒,๓...)

๑.๕ คำโครงการร่างแผนดำเนินงานประจำปีงบประมาณ พ.ศ. ๒๕๖๕

ตามระเบียบกระทรวงมหาดไทยว่าด้วยการจัดทำแผนพัฒนาองค์กรปกครองส่วนท้องถิ่น พ.ศ. ๒๕๔๘ และแก้ไขเพิ่มเติมฉบับที่ ๓ พ.ศ.๒๕๖๑ ข้อ ๒๗ ได้กำหนดโครงสร้างของแผนการดำเนินงานประจำปี โดยแบ่ง ออกเป็น ๒ ส่วน และเทศบาลตำบลชามป้อม ได้จัดทำแผนดำเนินงานประจำปีงบประมาณ พ.ศ.๒๕๖๕ รายละเอียดดังนี้

ส่วนที่ ๑ บทนำ ประกอบด้วย

- บทนำ
- วัตถุประสงค์ของแผนการดำเนินงาน
- ขั้นตอนการจัดทำแผนการดำเนินงาน
 - ระยะเวลาในการจัดทำแผนการดำเนินงาน
- คำโครงการร่างแผนการดำเนินงาน - ประโยชน์ของแผนการดำเนินงาน
- แผนภูมิขั้นตอนการจัดทำแผนการดำเนินงาน

ส่วนที่ ๒ บัญชีโครงการ / กิจกรรม

ประกอบด้วย - บัญชีสรุปจำนวนโครงการและงบประมาณ - บัญชีโครงการ / กิจกรรม /

งบประมาณ

๑.๖ ประโยชน์ของแผนการดำเนินงาน ประจำปีงบประมาณ พ.ศ.๒๕๖๕

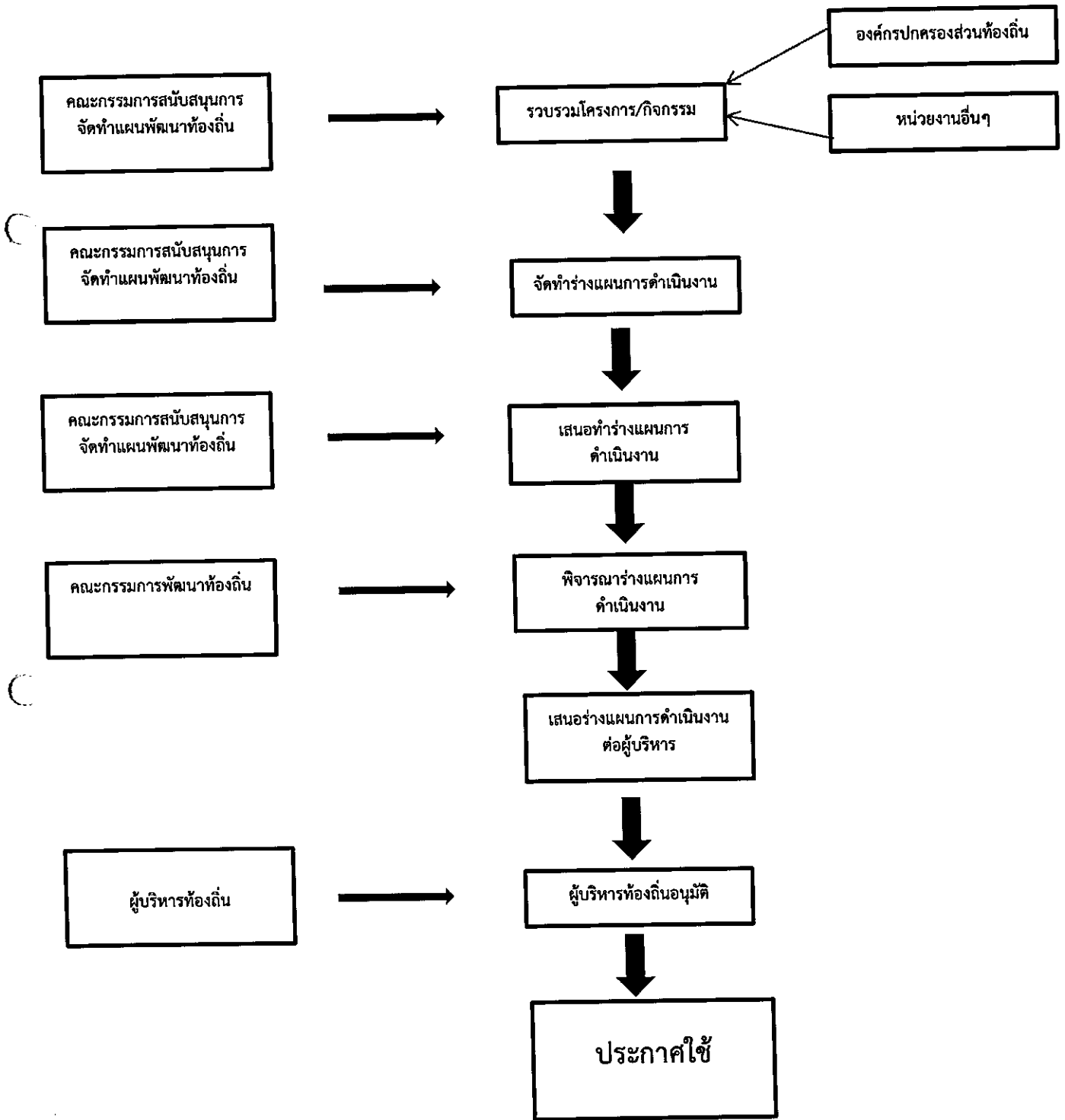
๑. ผู้ปฏิบัติงานรู้ขั้นตอนและรายละเอียดของงานเสมือนปฏิบัติงานจริงจึงสามารถนำไปปฏิบัติได้อย่างรวดเร็ว และมีประสิทธิภาพยิ่งขึ้น

๒. ผู้บริหารสามารถทราบรายละเอียดของโครงการ / กิจกรรม ของหน่วยงานต่างๆ ที่ดำเนินการในเขตพื้นที่ตำบลหรือหน่วยงานอื่นๆ ทำให้สามารถนำไปเป็นเครื่องมือในการบริหารงานตามกระบวนการบริหาร (๔M) ได้อย่างมีประสิทธิภาพยิ่งขึ้นส่งผลให้ประชาชนได้รับประโยชน์จากการทำงานได้มากยิ่งขึ้นด้วย

๓. ผู้ปฏิบัติงานและผู้บริหารสามารถนำแผนการดำเนินงานไปใช้ในการควบคุมการดำเนินงานของตนของหน่วยงานระดับกอง/สำนัก และรวมถึงระดับตำบลให้มีการดำเนินงานอย่างมีประสิทธิภาพและนำไปติดตามประเมินผลได้อย่างสะดวกถูกต้องและมีประสิทธิภาพต่อไป

๔. ทำให้เกิดความร่วมมืออันดีระหว่างหน่วยงานของภาครัฐ ส่วนกลาง ส่วนภูมิภาค โดยเฉพาะในเขตพื้นที่ตำบลสามารถประสานงานได้อย่างบูรณาการ ทำให้เกิดการดำเนินงานร่วมกันอย่างมีประสิทธิภาพและประสิทธิผลประชาชนเป็นผู้ได้รับประโยชน์สูงสุด

แผนภูมิขั้นตอนการจัดทำแผนการดำเนินงาน



ส่วนที่ ๒ สภาพทั่วไปและข้อมูลพื้นฐาน

๑. ด้านกายภาพ

- ๑.๑ ที่ตั้งของหมู่บ้านหรือชุมชนหรือตำบล
ที่ตั้งของหมู่บ้านในเขตเทศบาลตำบลขามป้อม
ตำบลขามป้อม ประกอบด้วย

เทศบาลตำบลขามป้อม เป็นเทศบาลตำบลขนาดกลาง เมื่อวันที่ ๒๕ มิถุนายน ๒๕๕๓ เป็นแห่งแรกของอำเภอเขมราฐ อยู่ในเขตการปกครองอำเภอเขมราฐ จังหวัดอุบลราชธานี ระยะทางห่างจากอำเภอเขมราฐ ประมาณ ๑๖ กิโลเมตร และห่างจาก จังหวัดอุบลราชธานีประมาณ ๘๙ กิโลเมตร

๑.๑ ๑ อาณาเขตและพื้นที่ของเทศบาลตำบลขามป้อม

มีพื้นที่ทั้งหมดประมาณ ๗๒.๔๕๓ ตารางกิโลเมตร มีอาณาเขตดังนี้

- | | | |
|---------------|--------|---|
| - ทิศเหนือ | ติดกับ | เทศบาลตำบลเทพวงศา ตำบลเขมราฐ อำเภอเขมราฐ จังหวัดอุบลราชธานี |
| - ทิศตะวันออก | ติดกับ | องค์การบริหารส่วนตำบลพังเคน อำเภอนาตาล จังหวัดอุบลราชธานี |
| - ทิศใต้ | ติดกับ | องค์การบริหารส่วนตำบลแก้งเหนือ อำเภอเขมราฐ จังหวัดอุบลราชธานี |
| - ทิศตะวันตก | ติดกับ | เทศบาลตำบลหนองนกทา อำเภอเขมราฐ จังหวัดอุบลราชธานี |

สำนักงานเทศบาลตำบลขามป้อม

(ปัจจุบันเป็นเทศบาลขนาดกลาง ณ วันที่ ๒๕ มิถุนายน พ.ศ. ๒๕๕๓)

ตั้งอยู่เลขที่ ๕๕๖ หมู่ที่ ๖ บ้านโนนแดง ตำบลขามป้อม อำเภอขามป้อม จังหวัดอุบลราชธานี

- โทรศัพท์ ๐๔๕ - ๒๑๐๕๐๔

- โทรสาร ๐๔๕ - ๒๑๐๕๑๒

๑.๒ ลักษณะภูมิประเทศ

สภาพพื้นที่โดยทั่วไปของเทศบาลตำบลขามป้อมเป็นที่ราบสูง แหล่งน้ำไม่เอื้ออำนวยในการประกอบอาชีพทางการเกษตรและเลี้ยงสัตว์เท่าที่ควร เพราะมีอยู่อย่างกระจัดกระจายในแต่ละหมู่บ้านเป็นสภาพ ลำห้วยเล็กๆ ไม่สามารถเก็บกักน้ำเพื่อใช้ในการเกษตรได้เท่าที่ควร

๑.๓ ลักษณะภูมิอากาศ

ลักษณะอากาศมีลักษณะร้อนชื้น อากาศเปลี่ยนแปลงไปตามฤดู ซึ่งมี ๓ ฤดู ดังนี้

ฤดูร้อน สภาพอากาศร้อนจัดและแห้งแล้งเป็นช่วงปลอดลมมรสุมระยะเวลา ประมาณ ๓ เดือน

ตั้งแต่เดือน มีนาคม - เดือน พฤษภาคม

ฤดูฝน มีฝนตกชุกทั่วพื้นที่มีระยะเวลาประมาณ ๕ เดือน ตั้งแต่เดือนมิถุนายน - ต้นเดือน ตุลาคม

ฤดูหนาว อากาศจะหนาวเย็นและแห้งแล้งระยะเวลาประมาณ ๔ เดือน ตั้งแต่ เดือนพฤศจิกายน

ถึงเดือนกุมภาพันธ์

๑.๔ ลักษณะของดิน

ลักษณะดินโดยทั่วไปเป็นดินร่วนปนทราย ประมาณ ๗๕ % ดินลูกรัง ประมาณ ๑๕ % ลักษณะดินในพื้นที่เป็นดินเหนียวประมาณ ๑๐ %

๑.๕ ลักษณะของแหล่งน้ำ

มีแหล่งน้ำที่ใช้สำหรับ อุปโภค-บริโภค ซึ่งเป็นแหล่งน้ำที่เกิดขึ้นตามธรรมชาติและเทศบาลได้ดำเนินการปรับปรุงก่อสร้างขึ้นใหม่เพื่อเพียงพอกับการอุปโภคและบริโภคของประชาชน ดังนี้

ข้อมูลด้านแหล่งน้ำ

รายละเอียดโครงการแหล่งน้ำภายในพื้นที่

ลำดับ	รายการ	บ้าน	หมู่ที่	ตำบล	อำเภอ	จังหวัด อุบลราชธานี	หน่วยงาน ที่รับผิดชอบ	N	E	พื้นที่รับประโยชน์ (ไร่)	จำนวนครัวเรือน ได้รับประโยชน์	ปริมาณความจุ (ลบ.ม.)	พื้นที่ แหล่งน้ำ (ตร.ม.)
๑	ประเภทแหล่งน้ำผิวดิน												
	๑.๑ หนองน้ำ												
	๑.หนองหิน	เหมือดแอ่	๗	ขามป้อม	เขมราษฎร์	อุบลราชธานี	ทต.ขามป้อม	๑๗๖๕๐๙๙	๕๑๔๗๕๐	๖๐๐	๒๒๓	๔,๖๐๐	-
	๒ หนองคำบอน	เหมือดแอ่	๗	ขามป้อม	เขมราษฎร์	อุบลราชธานี	ทต.ขามป้อม	๑๗๖๗๑๓๔	๕๑๒๘๖๔	๖๐๐	๒๒๓	-	-
	๓. หนองน้ำขุ่น	เหมือดแอ่	๗	ขามป้อม	เขมราษฎร์	อุบลราชธานี	ทต.ขามป้อม			๖๐๐	๒๒๓	-	-
	๔. หนองบัว	หนองบัว	๑๑	ขามป้อม	เขมราษฎร์	อุบลราชธานี	ทต.ขามป้อม			๙๐๐		-	-
	๕. หนองกุดแซ่	หนองสิม	๑๒	ขามป้อม	เขมราษฎร์	อุบลราชธานี	ทต.ขามป้อม	๑๗๖๖๒๖๕	๕๑๘๐๙๓	๒,๙๔๓	๑๓๙	-	-
	๖. หนองเม็ก	นางาม	๑๗	ขามป้อม	เขมราษฎร์	อุบลราชธานี	ทต.ขามป้อม	๑๗๖๙๓๑๑	๕๑๕๖๘๖	๑,๐๐๐	๑๑๖	๑,๗๐๐	-
	๗. เหมืองโนนแดง	โนนแดง	๖	ขามป้อม	เขมราษฎร์	อุบลราชธานี	ทต.ขามป้อม	๑๗๖๗๐๙๐	๕๒๓๒๓๓	๕๐๐	๒๗๐	-	-
	๑.๒ ห้วย												
	๑. ห้วยบังโกล	นาตาลเหนือ	๒	ขามป้อม	เขมราษฎร์	อุบลราชธานี	ทต.ขามป้อม	๑๗๖๕๐๕๒	๕๑๔๙๗๔	๘,๓๔๓	๒๕๑	-	-
	๒. ห้วยบง	ดงเย็น	๘	ขามป้อม	เขมราษฎร์	อุบลราชธานี	ทต.ขามป้อม	๑๗๖๓๗๘๓	๕๑๗๑๙๔	๑,๐๐๐	๑๔๓	-	-
	๓. ห้วยแซง	ดอนแซง	๑๖	ขามป้อม	เขมราษฎร์	อุบลราชธานี	ทต.ขามป้อม	๑๗๖๗๘๒๙	๕๑๘๖๗๘	๒,๖๖๒	๑๐๘	-	-

๔. ห้วยล้นไม้	หนองสิม	๑๒	ขามป้อม	เขมราฐ	อุบลราชธานี	ทต.ขามป้อม	๑๗๖๖๓๑๘	๕๑๘๖๖๕	๒,๙๕๓	๑๓๙	-	-
๕. ห้วยหวาย	ดงเย็น	๘	ขามป้อม	เขมราฐ	อุบลราชธานี	ทต.ขามป้อม	๑๗๖๔๑๕๖	๕๑๘๘๑๐	๙๐๐	๑๕๓	-	-
๖. ห้วยบ้าน	ดงเย็น	๘	ขามป้อม	เขมราฐ	อุบลราชธานี	ทต.ขามป้อม	๑๗๖๔๑๕๑	๕๑๘๗๘๓	๑,๐๐๐	๑๕๓	-	-
๗. ห้วยคู	ดงเย็น	๘	ขามป้อม	เขมราฐ	อุบลราชธานี	ทต.ขามป้อม	๑๗๖๓๑๙๙	๕๑๙๑๖๓	๑,๐๐๐	๑๕๓	-	-
๘. ห้วยแดง (หนองทรายเต็น)	หนองทรายเต็น	๙	ขามป้อม	เขมราฐ	อุบลราชธานี	ทต.ขามป้อม	๑๗๖๖๐๐๙	๕๒๐๔๗๘	๒,๓๗๕	๙๔	-	-
๙. ห้วยกุดแก้ง	นากเขียน	๑๓	ขามป้อม	เขมราฐ	อุบลราชธานี	ทต.ขามป้อม	๑๗๖๖๖๑๐	๕๑๖๘๔๐	๑,๐๐๐	๑๕๑	-	-
๑๐. ห้วยสร้อย	เตย	๓	ขามป้อม	เขมราฐ	อุบลราชธานี	ทต.ขามป้อม	๑๗๖๙๕๑๖	๕๒๑๐๗๑	๓,๓๖๘	๒๗๐	-	-
๑๑. ห้วยเตย	เตย	๓	ขามป้อม	เขมราฐ	อุบลราชธานี	ทต.ขามป้อม	๑๗๖๙๕๑๖	๕๒๑๐๗๑	๓,๓๖๘	๒๗๐	-	-
๑๒. ห้วยน้ำคำ	ทรายพุด	๑๐	ขามป้อม	เขมราฐ	อุบลราชธานี	ทต.ขามป้อม	๑๗๖๙๒๕๗	๕๒๒๕๔๙	๓,๑๙๓	๓๗๐	-	-
๑๓. ห้วยชัน	ทรายพุด	๑๐	ขามป้อม	เขมราฐ	อุบลราชธานี	ทต.ขามป้อม	๑๗๖๘๙๑๖	๕๒๒๓๖๘	๓,๑๙๓	๓๗๐	-	-
๑๔. ห้วยแดง	โนนแดง	๖	ขามป้อม	เขมราฐ	อุบลราชธานี	ทต.ขามป้อม	๑๗๖๖๘๑๙	๕๒๓๕๙๔	๕๐๐	๒๗๐	-	-
๑๕. ห้วยละคี	โนนแดง	๖	ขามป้อม	เขมราฐ	อุบลราชธานี	ทต.ขามป้อม	๑๗๖๘๕๖๑	๕๒๔๑๒๑	๕๐๐	๒๗๐	-	-
๑๖. ห้วยช่องตาเหลือก	โนนแดง	๖	ขามป้อม	เขมราฐ	อุบลราชธานี	ทต.ขามป้อม	๑๗๖๔๑๐๓	๕๒๔๔๑๙	๕๐๐	๒๗๐	-	-
๑๗. ห้วยตาอุด	โนนแดง	๖	ขามป้อม	เขมราฐ	อุบลราชธานี	ทต.ขามป้อม	๑๗๖๕๕๕๕	๕๒๔๕๒๑	๕๐๐	๒๗๐	-	-
๑๘. ห้วยนาขุ่น	นางาม	๑๗	ขามป้อม	เขมราฐ	อุบลราชธานี	ทต.ขามป้อม	๑๗๖๗๓๘๓	๕๑๒๖๒๑	๑,๐๐๐	๑๑๖	๑,๗๐๐	-
๑.๓ สระน้ำสาธารณะ												
๑. สระน้ำสาธารณะขามป้อม	ขามป้อม	๑	ขามป้อม	เขมราฐ	อุบลราชธานี	ทต.ขามป้อม	๑๗๖๕๘๓๓	๕๑๗๘๕๐	๓๐๐	๑๖๐	๑๑,๕๐๐	-
๒. สระน้ำสาธารณะหนองใหญ่	เตย	๓	ขามป้อม	เขมราฐ	อุบลราชธานี	ทต.ขามป้อม	๑๗๖๖๗๒๔	๕๒๑๒๘๓	๓,๓๖๘	๒๗๐	-	-
๓. สระน้ำสาธารณะดอนเย็น	ดอนเย็น	๔	ขามป้อม	เขมราฐ	อุบลราชธานี	ทต.ขามป้อม	๑๗๖๓๔๑๓	๕๑๗๕๙๕	๖๐๐	๒๓๑	๗,๕๐๐	-
๔. สระน้ำสาธารณะนาเจริญ	นาเจริญ	๕	ขามป้อม	เขมราฐ	อุบลราชธานี	ทต.ขามป้อม	๑๗๖๓๖๕๙	๕๒๑๔๒๗	๑,๐๐๐	๒๑๒	๓,๓๒๐	-
๕. สระน้ำสาธารณะโปร่งพุดดาว	โนนแดง	๖	ขามป้อม	เขมราฐ	อุบลราชธานี	ทต.ขามป้อม	๑๗๖๗๓๓๖	๕๑๓๖๓๖	๖๒๔	๒๗๐	๓๓,๘๐๐	-

๕. สระน้ำสาธารณะดอนธาตุ	โนนแดง	๖	ขามป้อม	เขมราฐ	อุบลราชธานี	ทต.ขามป้อม	๑๗๖๕๔๕๐	๕๒๒๙๑๔	๖๑๐	๒๗๐	๑๑,๘๐๐	-
๖. สระน้ำสาธารณะบ้านเหมือดแ่	เหมือดแ่	๗	ขามป้อม	เขมราฐ	อุบลราชธานี	ทต.ขามป้อม	๑๗๖๕๘๐๗	๕๑๔๒๐๗	๖๑๐	๒๒๓	๒๐,๕๐๐	-
๗. สระน้ำสาธารณะดอนปู่ตา	เหมือดแ่	๗	ขามป้อม	เขมราฐ	อุบลราชธานี	ทต.ขามป้อม	๑๗๖๖๐๗๖	๕๑๓๕๗๗	๖๓๔	๒๒๓	๗๐๐	-
๘. สระน้ำสาธารณะดงเย็น (ป่าซั	ดงเย็น	๘	ขามป้อม	เขมราฐ	อุบลราชธานี	ทต.ขามป้อม	๑๗๖๓๐๓๔	๕๑๘๔๔๑	๙๕๖	๑๔๓	๓๖,๐๐๐	-
๙. สระน้ำสาธารณะดอนปู่ตา	ทรายมูล	๑๐	ขามป้อม	เขมราฐ	อุบลราชธานี	ทต.ขามป้อม	๑๗๖๗๔๕๙	๕๒๒๗๗๕	๖๙๓	๓๗๐	๓๐๐	-
๑๐. สระน้ำสาธารณะหนองบัว	หนองบัว	๑๑	ขามป้อม	เขมราฐ	อุบลราชธานี	ทต.ขามป้อม	๑๗๖๔๖๙๓	๕๒๐๐๗๒	๕๕๖	๑๐๒	๗๙๐	-
๑๑. สระน้ำสาธารณะศรีโคกกลาง	ศรีโคกกลาง	๑๕	ขามป้อม	เขมราฐ	อุบลราชธานี	ทต.ขามป้อม	๑๗๖๕๓๐๖	๕๑๔๖๐๕	๒,๒๐๐	๑๑๑	๗,๘๐๐	-
๑๒. สระน้ำสาธารณะบ้านนางาม	นางาม	๑๗	ขามป้อม	เขมราฐ	อุบลราชธานี	ทต.ขามป้อม	๑๗๖๖๓๒๒	๕๑๔๘๙๑	๒,๐๐๐	๑๑๖	๑๑,๐๐๐	-
๑๓. สระน้ำสาธารณะหนองเม็ก	นางาม	๑๗	ขามป้อม	เขมราฐ	อุบลราชธานี	ทต.ขามป้อม	๑๗๖๙๓๑๑	๕๑๕๖๘๖	๑,๐๐๐	๑๑๖	๑,๗๐๐	-
๑.๓ ฝ่าย/อ่างเก็บน้ำ												
๑. ฝ่ายยางห้วยบังโกล	ศรีโคกกลาง	๑๕	ขามป้อม	เขมราฐ	อุบลราชธานี	ทต.ขามป้อม	๑๗๖๕๑๒๓	๕๑๕๐๑๕	๘,๓๔๓	๒๕๑	-	-
๒ อ่างเก็บน้ำบ้านเตยใหญ่	เตย	๓	ขามป้อม	เขมราฐ	อุบลราชธานี	ทต.ขามป้อม	๑๗๖๘๐๔๔	๕๒๐๗๙๔	๑,๕๐๐	๒๐๕	๕๖,๖๐๐	-
๓ อ่างเก็บน้ำบ้านเตย	เตย	๓	ขามป้อม	เขมราฐ	อุบลราชธานี	ทต.ขามป้อม	๑๗๖๘๑๕๔	๕๒๐๘๐๕	๗๕๐	๒๐๕	๕,๗๐๐	-
๔. อ่างเก็บน้ำสร้างโพน	เตย	๓	ขามป้อม	เขมราฐ	อุบลราชธานี	ทต.ขามป้อม	๑๗๖๘๗๙๑	๕๒๐๙๔๐	๑,๐๐๐	๒๐๕	๑๔,๕๐๐	-
๕. ฝ่ายห้วยบง	ดงเย็น	๘	ขามป้อม	เขมราฐ	อุบลราชธานี	ทต.ขามป้อม	๑๗๖๖๒๖๘	๕๑๗๐๗๑	๒,๙๕๖	๑๔๓	-	-
๖. อ่างเก็บน้ำทรายมูล	ทรายมูล	๑๐	ขามป้อม	เขมราฐ	อุบลราชธานี	ทต.ขามป้อม	๑๗๖๘๗๗๒	๕๒๒๔๓๖	๓,๑๙๕	๓๗๐	๒๑๘,๗๐๐	-
๗. ฝ่ายแก่งหลี	น่านกเขียน	๑๓	ขามป้อม	เขมราฐ	อุบลราชธานี	ทต.ขามป้อม	๑๗๖๗๕๕๓	๕๑๖๓๑๑	๓๐๐๐	๑๕๐	-	-
๘. อ่างเก็บน้ำบ้านดอนแซง	ดอนแซง	๑๖	ขามป้อม	เขมราฐ	อุบลราชธานี	ทต.ขามป้อม	๑๗๖๗๘๕๙	๕๑๘๘๓๘	๒,๖๖๐	๑๑๔	๙,๐๐๐	-
๙. อ่างเก็บน้ำโปร่งบุผา	นางาม	๑๗	ขามป้อม	เขมราฐ	อุบลราชธานี	ทต.ขามป้อม	๑๗๖๗๐๑๔	๕๑๔๕๖๒	๓,๔๙๓	๑๑๖	๒๒,๐๔๐	-
๑๐. ชลประทานหนองเม็ก	นางาม	๑๗	ขามป้อม	เขมราฐ	อุบลราชธานี	ทต.ขามป้อม	๑๗๖๙๒๖๕	๕๑๕๖๙๐	๓,๔๙๓	๑๑๖	-	-

๑.๖ ลักษณะของไม้และป่าไม้

เทศบาลตำบลขามป้อม ไม่มีหมู่บ้านในเขตป่าสงวนแต่มีที่ดินสาธารณะประโยชน์ทุกหมู่บ้าน

๒. ด้านการเมือง/การปกครอง

เทศบาลได้จัดตั้งชุมชนในเขตเทศบาล มีทั้งหมด ๑๗ ชุมชน แต่ละชุมชนมีกรรมการซึ่งเป็นตัวแทนประชาชนให้ความร่วมมือด้านการเลือกตั้งเป็นอย่างดี เช่น การเลือกตั้งนายกเทศมนตรีและสมาชิกสภาเทศบาล ในปี พ.ศ. ๒๕๖๔ แบ่งออกเป็น ๒ เขตเลือกตั้ง ดังนี้

เขตเลือกตั้งที่ ๑ ดังต่อไปนี้

๑. หน่วยเลือกตั้งที่ ๑ บ้านขามป้อม หมู่ที่ ๑
๒. หน่วยเลือกตั้งที่ ๒ บ้านนาตาลเหนือ หมู่ที่ ๒
๓. หน่วยเลือกตั้งที่ ๓ บ้านดอนเย็น หมู่ที่ ๔
๔. หน่วยเลือกตั้งที่ ๔ บ้านนาเจริญ หมู่ที่ ๕
๕. หน่วยเลือกตั้งที่ ๕ บ้านโนนแดง หมู่ที่ ๖
๖. หน่วยเลือกตั้งที่ ๖ บ้านดงเย็น หมู่ที่ ๘
๗. หน่วยเลือกตั้งที่ ๗ บ้านหนองบัว หมู่ที่ ๑๑
๘. หน่วยเลือกตั้งที่ ๘ บ้านโนนเจริญ หมู่ที่ ๑๔

เขตเลือกตั้งที่ ๒ ดังต่อไปนี้

๑. หน่วยเลือกตั้งที่ ๑ บ้านเตย หมู่ที่ ๓
๒. หน่วยเลือกตั้งที่ ๒ บ้านเหมือดแอ่ หมู่ที่ ๗
๓. หน่วยเลือกตั้งที่ ๓ บ้านหนองทรายเดิน หมู่ที่ ๙
๔. หน่วยเลือกตั้งที่ ๔ บ้านทรายมูล หมู่ที่ ๑๐ (หน่วยที่ ๑)
๕. หน่วยเลือกตั้งที่ ๕ บ้านทรายมูล หมู่ที่ ๑๐ (หน่วยที่ ๒)
๖. หน่วยเลือกตั้งที่ ๖ บ้านหนองสิม หมู่ที่ ๑๒
๗. หน่วยเลือกตั้งที่ ๗ บ้านนาภักเขียน หมู่ที่ ๑๓
๘. หน่วยเลือกตั้งที่ ๘ บ้านศรีโคกกลาง หมู่ที่ ๑๕
๙. หน่วยเลือกตั้งที่ ๙ บ้านดอนแซง หมู่ที่ ๑๖
๑๐. หน่วยเลือกตั้งที่ ๑๐ บ้านนางาม หมู่ที่ ๑๗

ปัญหาคือการแข่งขันทางการเมืองค่อนข้างสูง มีจุดที่น่าสังเกตคือ มีการย้ายเข้าย้ายออกช่วงที่จะมีการเลือกตั้ง ไม่ว่าจะเป็นการเลือกผู้ใหญ่บ้าน สมาชิกสภา นายกเทศมนตรี โดยเฉพาะ การคัดเลือกผู้ใหญ่บ้าน การแก้ไขปัญหาของเทศบาลคือขอความร่วมมือจากผู้นำ และเจ้าหน้าที่ที่มีหน้าที่รับผิดชอบให้ระมัดระวัง สอดส่องพฤติกรรม และให้รายงานอำเภอทราบการรณรงค์ ประชาสัมพันธ์ ให้ข้อมูลที่ถูกต้อง เกี่ยวกับข้อกฎหมาย ของการเลือกตั้งที่กระทำได้ และทำไม่ได้ให้ประชาชนได้รับทราบ ปัญหาต่างๆ ที่เกิดขึ้นเทศบาลก็ได้พยายามแก้ไขโดยเรื่องจากการประชุมประชาคม ท้องถิ่นทุกชุมชนในเขตเทศบาลในการจัดทำแผนพัฒนาเทศบาล จากผลการประชุมทุกครั้งทีเทศบาลออกประชาคมในพื้นที่มีประชาชนสนใจให้ความร่วมมือเข้าร่วมรับฟังการประชุมรวมทั้งแสดงความคิดเห็นที่หลากหลายและความต้องการและเทศบาลดำเนินงานตามความต้องการของประชาชน และประชาชนได้รับและมีส่วนร่วมในการพัฒนาเทศบาล นอกจากนี้ เทศบาลได้จัดโครงการอบรมศึกษา ดูงาน ของคณะผู้บริหาร สมาชิกสภาเทศบาล พนักงานเทศบาล อสม. และกรรมการหมู่บ้านและโครงการอื่นๆสำหรับประชาชนอีกหลายโครงการเพื่อนำความรู้และประสบการณ์ที่ได้รับมาพัฒนาเทศบาลให้เจริญเท่าเทียมกับเทศบาลอื่นๆ และเทศบาลมีโครงการจัดซื้อเครื่องมือเครื่องใช้ในการปฏิบัติงาน

ให้ทันสมัยและมีประสิทธิภาพ ด้วยข้อจำกัดของงบประมาณที่เทศบาลมีไม่เพียงพอต้องจัดทำโครงการเสนอหน่วยงานที่เกี่ยวข้องเพื่อขอรับการสนับสนุนงบประมาณ และบุคลากรอัตรากำลังพนักงานเทศบาล/พนักงานจ้าง ไม่เพียงพอต่อการตอบสนองความต้องการของประชาชนในด้านบริการ แต่เทศบาลโดยเทศบาลแบ่งเขตการปกครอง ดังนี้

อาณาเขตของเทศบาลตำบลขามป้อม

- ทิศเหนือ ติดกับ เทศบาลตำบลเทพวงศา ตำบลเขมรราช อำเภอเขมรราช จังหวัดอุบลราชธานี
- ทิศตะวันออก ติดกับ องค์การบริหารส่วนตำบลพังเคน อำเภอนาตาล จังหวัดอุบลราชธานี
- ทิศใต้ ติดกับ องค์การบริหารส่วนตำบลแก้งเหนือ อำเภอเขมรราช จังหวัดอุบลราชธานี
- ทิศตะวันตก ติดกับ เทศบาลตำบลหนองนกทา อำเภอเขมรราช จังหวัดอุบลราชธานี

เทศบาลแบ่งเขตการปกครองดังนี้

- หมู่ที่ ๑ บ้านขามป้อม
- หมู่ที่ ๒ บ้านนาตาลเหนือ
- หมู่ที่ ๓ บ้านเตย
- หมู่ที่ ๔ บ้านดอนเย็นเหนือ
- หมู่ที่ ๕ บ้านนาเจริญ
- หมู่ที่ ๖ บ้านโนนแดง
- หมู่ที่ ๗ บ้านเหมือดแอ่
- หมู่ที่ ๘ บ้านดงเย็น
- หมู่ที่ ๙ บ้านหนองทรายเต็น
- หมู่ที่ ๑๐ บ้านทรายมูล
- หมู่ที่ ๑๑ บ้านหนองบัว
- หมู่ที่ ๑๒ บ้านหนองสิม
- หมู่ที่ ๑๓ บ้านน่านกเขียน
- หมู่ที่ ๑๔ บ้านโนนเจริญ
- หมู่ที่ ๑๕ บ้านศรีโคกกลาง
- หมู่ที่ ๑๖ บ้านดอนแซง
- หมู่ที่ ๑๗ บ้านนางาม

ประชาชนในเขตเทศบาลตำบลขามป้อม ส่วนใหญ่ร่วมกิจกรรมทางการเมืองเสมอมาและประชาชนในเขตเทศบาลยังมีส่วนร่วมในการบริหารงาน การช่วยเหลืองานเทศบาล เสนอแนะในกิจกรรมของเทศบาล ในการดำเนินงานต่างๆ เช่น การประชุมประชาคมในการจัดแผนพัฒนาเทศบาล ประชาชนได้มีส่วนร่วมในการออกเสนอปัญหาและเสนอความต้องการร่วมกัน ฯลฯ

จำนวนผู้มาใช้สิทธิเลือกตั้ง ครั้งล่าสุด (พ.ศ. ๒๕๖๔)

- จำนวนผู้มาใช้สิทธิเลือกตั้งนายกเทศมนตรี ๔,๘๖๖ คน จากผู้มีสิทธิเลือกตั้งทั้งสิ้น ๗,๒๓๗ คน คิดเป็นร้อยละ ๖๗.๒๓ เปอร์เซ็นต์
- จำนวนผู้มาใช้สิทธิเลือกตั้งสมาชิกสภาเทศบาล (เขตเลือกตั้งที่ ๑) จำนวน ๓,๕๓๗ คน จากผู้มีสิทธิเลือกตั้งทั้งสิ้น ๒,๓๘๗ คน คิดเป็นร้อยละ ๖๗.๔๘ เปอร์เซ็นต์
- จำนวนผู้มาใช้สิทธิเลือกตั้งสมาชิกสภาเทศบาล (เขตเลือกตั้งที่ ๒) จำนวน ๒,๑๐๒ คน จากผู้มีสิทธิเลือกตั้งทั้งสิ้น ๓,๗๐๐ คน คิดเป็นร้อยละ ๕๖.๘๑ เปอร์เซ็นต์

๓. ประชากร

๓.๑ ข้อมูลเกี่ยวกับจำนวนประชากร

หมู่ที่	ชื่อหมู่บ้าน	จำนวนครัวเรือน	รายละเอียดประชากร			หมายเหตุ
			ชาย	หญิง	รวม	
๐	บ้านขามป้อม	๑	๙	๓	๑๒	
๑	บ้านขามป้อม	๑๖๑	๒๔๕	๒๓๐	๔๗๕	
๒	บ้านนาตาล	๒๕๘	๓๘๗	๓๘๑	๗๖๘	
๓	บ้านเตย	๒๑๓	๓๒๗	๓๑๔	๖๔๑	
๔	บ้านดอนเย็น	๒๔๖	๔๒๔	๓๙๑	๘๑๕	
๕	บ้านนาเจริญ	๒๒๖	๒๙๕	๒๘๕	๕๘๐	
๖	บ้านโนนแดง	๒๙๑	๔๑๗	๔๒๒	๘๓๙	
๗	บ้านเหมือดแอ่	๒๓๔	๓๔๘	๓๔๑	๖๘๙	
๘	บ้านดงเย็น	๑๕๔	๒๓๓	๒๔๔	๔๗๗	
๙	บ้านหนองทรายเดิน	๑๐๐	๑๖๐	๑๕๘	๓๑๘	
๑๐	บ้านทรายมูล	๓๘๕	๕๖๖	๕๙๒	๑,๑๕๘	
๑๑	บ้านหนองบัว	๑๐๙	๑๖๔	๑๖๐	๓๒๔	
๑๒	บ้านหนองสิม	๑๔๕	๑๘๖	๑๙๙	๓๘๕	
๑๓	บ้านน่านกเขียน	๑๕๒	๒๕๙	๒๔๗	๕๐๖	
๑๔	บ้านโนนเจริญ	๑๕๐	๒๒๐	๒๒๖	๔๔๖	
๑๕	บ้านศรีโคกกลาง	๑๑๗	๒๐๕	๒๐๐	๔๐๕	
๑๖	บ้านดอนแซง	๑๒๑	๑๙๗	๑๗๓	๓๗๐	
๑๗	บ้านนางาม	๑๒๑	๑๘๒	๑๖๘	๓๕๐	
	รวม	๓,๑๘๔	๔,๘๒๔	๔,๗๓๔	๙,๕๕๘	

หมายเหตุ ข้อมูล ณ วันที่ ๓๐ มิถุนายน ๒๕๖๔

๔. สภาพทางสังคม

๔.๑ การศึกษา

แหล่งข้อมูลสถานศึกษา ในความรับผิดชอบ ณ วันที่ ๑๐ มิถุนายน ๒๕๖๒

- สถานศึกษาที่อยู่ในสังกัดกระทรวงศึกษาธิการ
- ระดับอนุบาลถึงประถมศึกษา จำนวน ๒ แห่ง
- ระดับอนุบาลถึงมัธยมศึกษา จำนวน ๒ แห่ง

จากการสำรวจข้อมูลพื้นฐานพบว่า ประชากรอายุ ๑๕ - ๖๐ ปีเต็ม ร้อยละ ๙๙ อ่าน เขียนภาษาไทย และคิดเลขอย่างง่ายได้ เด็กอายุ ๖ - ๑๔ ปี ร้อยละ ๑๐๐ ได้รับการศึกษาภาคบังคับ ๙ ปี ได้เรียนต่อชั้นมัธยมศึกษาปีที่ ๔ หรือเทียบเท่า และที่ไม่ได้เรียนต่อมีงานทำ ร้อยละ ๙๙ ด้านการศึกษาอยู่ในเกณฑ์ที่ดี ปัญหาคือ ยังไม่สามารถที่จะแข่งขันกับเมืองใหญ่ๆ ได้ การแก้ปัญหาของเทศบาล ได้จัดกิจกรรมให้กับเด็กของศูนย์พัฒนาเด็กเล็ก การสนับสนุนอาหารเสริมนม อาหารกลางวัน ในหับทางโรงเรียนในเขตพื้นที่ และร่วมกันจัดกิจกรรมต่างๆ กับทางโรงเรียน

การศึกษา ข้อมูล ณ ปัจจุบัน

สังกัด	จำนวน	หมายเหตุ
๑. ศูนย์พัฒนาเด็กเล็กเทศบาลตำบลขามป้อมและโรงเรียนอนุบาลเทศบาลตำบลขามป้อม	จำนวน ๔ แห่ง	
- จำนวนครูผู้ดูแลเด็ก	จำนวน ๙ คน	
- จำนวนผู้ดูแลเด็ก	จำนวน ๔ คน	
- พนักงานจ้างทั่วไป	จำนวน ๓ คน	
- จ้างเหมาบริการ	จำนวน ๙ คน	
- จำนวนนักเรียน	จำนวน ๒๖๑ คน	
๒. โรงเรียนสังกัด สพฐ. ในพื้นที่เทศบาล		
๒.๑ โรงเรียนชุมชนบ้านขามป้อม		
- จำนวนนักเรียน	จำนวน ๑๓๘ คน	
๒.๒ โรงเรียนบ้านเตย (คุรุราษฎร์วิทยา)		
- จำนวนนักเรียน	จำนวน ๑๑๓ คน	
๒.๓ โรงเรียนบ้านนาตาลเหนือ		
- จำนวนนักเรียน	จำนวน ๓๐๒ คน	
๒.๔ โรงเรียนบ้านทรายมูล		
- จำนวนนักเรียน	จำนวน ๑๕๖ คน	

๔.๒ สาธารณสุข

จากการสำรวจข้อมูลพื้นฐานพบว่า ประชาชนร่วนมากมีสุขภาพที่ดีมีการคัดกรองสุขภาพให้กับประชาชนกลุ่มเสี่ยง โรคที่มักเกิดแก่ประชากรในชุมชน เช่นกัน ได้แก่ โรคความดัน เบาหวาน โรคเอดส์ โรคไข้เลือดออก มือ - ปาก - เท้าในเด็ก และโรคอื่นๆ อีกมาก มีสถิติเข้ารับการรักษาพยาบาล ปัญหาคือประชาชนบางรายไม่ยอมไปคัดกรองหรือตรวจสุขภาพประจำปี การแก้ไขปัญหาคือ เทศบาลและหน่วยงานสาธารณสุข โรงพยาบาล ได้จัดกิจกรรมร่วมมือกันรณรงค์ให้ชุมชนเห็นความสำคัญในเรื่องนี้ซึ่งก็ได้ผลในระดับหนึ่ง ประชาชนให้ความร่วมมือเป็นอย่างดี แต่ต้องเป็นการดำเนินการอย่างต่อเนื่องเป็นประจำทุกปี และประชากรส่วนมากไม่ได้รับการตรวจสุขภาพ ปัญหาเหล่านี้เทศบาลพยายามอย่างยิ่งที่จะแก้ไข โดยร่วมมือกับโรงพยาบาล สาธารณสุข จัดกิจกรรมเพื่อแก้ไขปัญหา

(๑) หน่วยงานด้านสาธารณสุข

- โรงพยาบาลในเขตพื้นที่ สังกัดกระทรวงสาธารณสุข จำนวน ๒ แห่ง
เตียงคนไข้ จำนวน ๖ เตียง

(๒) สถานการณ์/ปัญหาสุขภาพ

ลำดับที่	โรค ที่ต้องเฝ้าระวังทางด้านระบาดวิทยา	ผู้ป่วย (ราย)	ผู้เสียชีวิต (ราย)
๑	โรคอุจจาระร่วง	-	-
๒	โรกระบบทางเดินอาหาร อาหารเป็นพิษ	-	-
๓	โรคไข้เลือดออก	-	-
๔	โรคปอดบวม	-	-
๕	โรคตาแดง	-	-
๖	โรคคางทูม	-	-
๗	โรคสงสัยหูดับ	-	-
๘	โรคหนองใน	-	-
๙	โรคไข้ไม่ทราบสาเหตุ	-	-
๑๐	โรคมือเท้าปาก	-	-
๑๑	โรคอีสุกอีใส	-	-

๔.๓ อาชญากรรม

เทศบาลไม่มีเหตุอาชญากรรมเกิดขึ้น แต่มีเหตุการณ์ลักขโมยทรัพย์สินประชาชน และทำลายทรัพย์สินของราชการ ซึ่งเทศบาลก็ได้ดำเนินการป้องกันการเกิดเหตุดังกล่าว จากการสำรวจข้อมูลพื้นฐานพบว่าส่วนมากครัวเรือนมีการป้องกันอุบัติเหตุอย่างถูกวิธี มีความปลอดภัยในชีวิตและทรัพย์สิน วิธีการแก้ปัญหาของเทศบาลที่สามารถดำเนินการได้ตามอำนาจหน้าที่และงบประมาณที่มีอยู่อย่างจำกัด คือการติดตั้งกล้องวงจรปิดในจุดที่เป็นที่สาธารณะ ติดตั้งสัญญาณไฟกระพริบทางร่วมทางแยก ก่อสร้างหอนาฬิกาบอกเวลาและลูกศรบอกทาง รวมทั้งได้ตั้งจุดตรวจ จุดสกัด จุดบริการในช่วงเทศกาลที่มีวันหยุดหลายวันเพื่ออำนวยความสะดวกให้กับประชาชน แต่ปัญหาที่พบเป็นประจำคือการทะเลาะวิวาทของกลุ่มวัยรุ่นโดยเฉพาะในสถานที่จัดงานดนตรี งานมหรสพ เป็นปัญหาที่ชุมชนได้รับผลกระทบเป็นอย่างมาก การแก้ไขปัญหา คือการแจ้งเตือนให้ผู้ปกครองดูแลบุตรหลานของตน ประชาสัมพันธ์ให้ทราบถึงผลกระทบ

ผลเสียหาย และโทษที่ได้รับจากการเกิดเหตุทะเลาะวิวาท การขอความร่วมมือไปยังผู้นำ การขอกำลึงจาก ตำรวจ ผู้นำ อปพร. เพื่อระงับเหตุไม่ให้เกิดความรุนแรง แต่จะไม่ให้เกิดขึ้นเลยยังเป็นปัญหาที่ปัจจุบันไม่สามารถที่จะแก้ไขได้ ทั้งที่มีการร่วมมือกันหลายฝ่าย เป็นเรื่องทางเทศบาลจะต้องหาวิธีที่จะแก้ไขปัญหาให้กับประชาชนต่อไปตามอำนาจหน้าที่ที่สามารถดำเนินการได้

๔.๔ ยาเสพติด

ปัญหายาเสพติดในชุมชนของเทศบาล ได้แจ้งจากหน่วยงานราชการพบว่า ในเขตเทศบาลมีผู้ที่ติดยาเสพติดแต่เมื่อเทียบกับพื้นที่อื่นถือว่าน้อย และยังไม่พบผู้ค้า เหตุผลก็เนื่องมาจากว่าได้รับความร่วมมือกับทางผู้นำ ประชาชน หน่วยงานของเทศบาลที่ช่วยสอดส่องดูแลอยู่เป็นประจำ การแก้ไขปัญหของเทศบาลสามารถทำได้เฉพาะตามอำนาจหน้าที่เท่านั้น เช่น การณรงค์ การประชาสัมพันธ์ การแจ้งเบาะแส การฝึกอบรมให้ความรู้ ถ้านอกเหนือจากอำนาจหน้าที่ ก็เป็นเรื่องของอำเภอหรือตำรวจแล้วแต่กรณี ทั้งนี้ เทศบาลก็ได้ให้ความร่วมมือมาโดยตลอด

๔.๕ การสังคมสงเคราะห์

เทศบาลได้ดำเนินการด้านสังคมสงเคราะห์ ดังนี้

๑. ดำเนินการจ่ายเบี้ยยังชีพให้กับผู้สูงอายุ ผู้พิการ และผู้ป่วยเอดส์
๒. รับลงทะเบียนและประสานโครงการเงินอุดหนุนเพื่อการเลี้ยงดูเด็กแรกเกิด
๓. ประสานการทำบัตรผู้พิการ
๔. ตั้งโครงการการจ้างนักเรียน/นักศึกษาทำงานช่วงปิดภาคเรียน
๕. ตั้งโครงการช่วยเหลือผู้ยากจน ยากไร้ รายได้น้อย และผู้ด้อยโอกาสไว้ที่พึง
๖. ตั้งโครงการปรับปรุงซ่อมแซมบ้านคนจน

๕. ระบบบริการพื้นฐาน

ในเขตเทศบาลมีระบบบริการพื้นฐาน ดังนี้

๕.๑ การไฟฟ้า

การขยายเขตไฟฟ้า ปัจจุบันมีไฟฟ้าใช้ทุกครัวเรือน คิดเป็น ๑๐๐ เปอร์เซ็นต์ ปัญหาคือไฟฟ้าส่องสว่างทางหรือที่สาธารณะยังไม่สามารถดำเนินการครอบคลุมพื้นที่ได้ทั้งหมด เนื่องจากพื้นที่ที่มีความต้องการให้ติดตั้งไฟฟ้าส่องสว่างนั้นยังไม่เป็นที่สาธารณะ เทศบาลจึงไม่สามารถดำเนินการได้เช่นเดียวกับถนน การแก้ปัญหาคือ ประสานความร่วมมือกันหลายๆ ฝ่าย เพื่อที่จะทำความเข้าใจกับประชาชนในพื้นที่ และวิธีการที่จะดำเนินการแก้ไขอย่างไร ทั้งนี้ เทศบาลก็ได้ตั้งงบประมาณในส่วนนี้ไว้แล้ว และได้แจ้งประชาสัมพันธ์ให้ประชาชนได้รับทราบถึงเหตุผลเพื่อที่จะได้ช่วยกันแก้ไขปัญหาให้กับชุมชน ปัจจุบันในเขตเทศบาลมีไฟฟ้าใช้ ดังนี้

- (๑) จำนวนครัวเรือนที่ใช้ไฟฟ้า ๒,๙๓๙ หลังคาเรือน
- (๒) ไฟฟ้าสาธารณะ จำนวน ๗๕ จุด ครอบคลุมถนนทุกสายในเขตเทศบาล

๕.๒ การประปา

การประปา เทศบาลมีกิจการประปาเป็นของเทศบาลเอง สามารถให้บริการได้ครอบคลุมทุกหลังคาเรือน คิดเป็น ๑๐๐ เปอร์เซ็นต์ และมีน้ำใช้ตลอดทั้งปี ปัญหาคือ มีข้อร้องเรียนเรื่องน้ำประปาขุ่นบ่อยครั้ง สาเหตุเนื่องจากเป็นท่อประปาเก่าเกิดการตกตะกอนของน้ำ และไม่มีแหล่งน้ำดิบในการผลิตประปาต้องขอใช้จากพื้นที่อื่น ทำให้มีค่าใช้จ่ายมาก ประปาของเทศบาลยังไม่สามารถที่จะผลิตเป็นน้ำประปาสำหรับบริโภคได้ ต้องใช้งบประมาณสูงมากในการดำเนินการ ปัจจุบันเทศบาลยังไม่ประสบปัญหาการขาดแคลนน้ำสามารถที่จะจัดหา น้ำดิบสำหรับผลิตประปาให้ชุมชนได้ การแก้ปัญหาคือ การลงพื้นที่ดำเนินการแก้ไขตามจุดที่เกิดปัญหาในทันที การพิจารณาโครงการต่างๆ

ที่ไม่สามารถดำเนินการได้นั้น เช่น โครงการก่อสร้างโรงสูบน้ำจ่ายสารเคมีและเก็บสารเคมีการประปา ฯลฯ เทศบาลก็ได้ นำบรรจุในแผนพัฒนาท้องถิ่น เพื่อที่จะพิจารณาดำเนินการในปีต่อไป เมื่อมีงบประมาณและความจำเป็นก็สามารถดำเนินโครงการได้ต่อเนื่อง เพื่อตอบสนองต่อความต้องการของประชาชนต่อไป ปัจจุบันประชาชนมีประปาใช้ ดังนี้

- (๑) จำนวนครัวเรือนที่ใช้น้ำประปา ๑,๐๗๕ หลังคาเรือน
- (๒) หน่วยงานเจ้าของกิจการประปา ของเทศบาลตำบลบ้านเหลื่อม ๑ แห่ง
- (๓) ปริมาณการใช้น้ำประปาเฉลี่ย ๕๐๐ - ๕๕๐ ลบ.ม. ต่อวัน
- (๔) แหล่งน้ำดิบที่ใช้ผลิตน้ำประปาได้จาก

๕.๓ โทรศัพท์

- (๑) จำนวนโทรศัพท์สาธารณะในเขตพื้นที่ จำนวน ๘ หมายเลข
- (๒) จำนวนโทรศัพท์ส่วนบุคคล จำนวน ๑๐๐ หมายเลข
- (๓) หอกระจายข่าวในพื้นที่ให้บริการได้ครอบคลุมร้อยละ ๑๐๐ ของพื้นที่เทศบาล

๕.๔ เส้นทางคมนาคม

ในเขตเทศบาลมีเส้นทางคมนาคมในพื้นที่เทศบาลที่เป็นถนนคอนกรีตเสริมเหล็ก ร้อยละ ๗๐ เป้าหมายคือต้องการให้ได้มากกว่านี้หรือร้อยละ ๑๐๐ โดยผู้บริหารมีนโยบายที่จะดำเนินการก่อสร้างถนนคอนกรีตเสริมเหล็กทุกสาย ปัญหาคือ เทศบาลไม่สามารถดำเนินการได้เนื่องจากพื้นที่ยังไม่เป็นที่สาธารณะ จะดำเนินการได้ก็ต้องเป็นที่สาธารณะและมีงบประมาณที่เพียงพอต่อการดำเนินการ ปัจจุบันเทศบาลมีเส้นทางคมนาคม ดังนี้

(๑) การคมนาคม การจราจร

เส้นทางคมนาคมที่ใช้ติดต่อในเขตเทศบาลและพื้นที่ใกล้เคียงมีดังนี้

๑.๑ ทางหลวงแผ่นดิน

- หมายเลข ๒๐๕๐ สายอำเภอตระการฯ - เขมราฐ

๑.๒ สะพาน จำนวน ๖ สะพาน

๑.๓ ถนน

ถนนในความรับผิดชอบของกรมทางหลวง จำนวน ๒ สาย

ลาดยาง จำนวน ๒ สาย

๖. ระบบเศรษฐกิจ

๖.๑ การเกษตร

เศรษฐกิจของเทศบาลตำบลขามป้อม ยังเป็นระบบเศรษฐกิจที่พึ่งพาระบบการเกษตรกรรมและเกษตรกรรมเป็นหลัก ส่วนใหญ่อาชีพทำนาและเลี้ยงสัตว์

๖.๒ การปศุสัตว์

ประชากรในพื้นที่ส่วนใหญ่เลี้ยงสัตว์พื้นบ้านเพื่อเป็นอาชีพเสริมเพิ่มรายได้ ให้แก่ ครอบครัวของตน เช่น โค กระบือ สุกร เป็ด ไก่ ฯลฯ

๖.๓ การอุตสาหกรรม เทศบาลตำบลขามป้อม มีอุตสาหกรรมขนาดเล็กที่ได้รับอนุญาตให้ดำเนินการ โดยถูกต้อง ตามกฎหมายดังนี้

๖.๓.๑ โรงสี	จำนวน	๑๙	แห่ง
๖.๓.๒ ร้านค้า	จำนวน	๖๘	แห่ง
๖.๓.๓ โรงกลึง, ่อู่ซ่อม	จำนวน	๒๕	แห่ง

๖.๓.๔	ร้านอินเทอร์เน็ต	จำนวน	๔	แห่ง
๖.๓.๕	ร้านเสริมสวย/ร้านตัดผม	จำนวน	๖	แห่ง

๖.๔ การพาณิชย์และการบริการ

๖.๔.๑	สถานีบริการน้ำมันขนาดเล็ก	จำนวน	๒๑	แห่ง
๖.๔.๒	กองทุนร้านค้าชุมชน	หมู่ที่ ๑ หมู่ที่ ๒ หมู่ที่ ๓ หมู่ที่ ๑๑ หมู่ที่ ๑๓ หมู่ที่ ๑๔		

๖.๕ เทศบาลตำบลขามป้อม มีสถานที่ท่องเที่ยวคือ จำนวน ๕ แห่ง

๖.๕.๑	วัดกุหลอมขาว	หมู่ที่ ๑๖	วัฒนธรรม
๖.๕.๒	บ้านดงเย็น	หมู่ที่ ๘	วัดอุโบสถ ศิลปะ วัฒนธรรม
๖.๕.๓	บ้านขามป้อม	หมู่ที่ ๑	ศาลเจ้าปู่คู่บ้านคูเมือง
๖.๕.๔	บ้านโนนแดง	หมู่ที่ ๖	วัดประชารัฐ
๖.๕.๕	บ้านเหมือดแอ่	หมู่ที่ ๗	โรงเรียนผู้สูงอายุ

ประมาณ ๑๐ กิโลเมตร แต่สถานที่ดังกล่าวยังไม่ได้รับการปรับปรุงให้เป็นสถานที่ท่องเที่ยว
เต็มรูปแบบ ซึ่งในอนาคตจะสามารถพัฒนาเป็นสถานที่ท่องเที่ยวให้กับเทศบาลตำบลขามป้อม เป็นแหล่ง
ท่องเที่ยววันวิถี

๖.๖ อื่นๆเทศบาลตำบลขามป้อม มีแหล่งผลิตงานหัตถกรรมจากกลุ่มแม่บ้านและกลุ่มผู้สนใจดังนี้

๖.๖.๑	กลุ่มทอเสื่อกก/ฝื่อ	หมู่ที่ ๒ , หมู่ที่ ๗
๖.๖.๒	กลุ่มทำไม้กวาด	หมู่ที่ ๑๓
๖.๖.๓	กลุ่มทอผ้าห่ม	หมู่ที่ ๙
๖.๖.๔	กลุ่มทำลวดหนาม	หมู่ที่ ๗
๖.๖.๕	กลุ่มทำขนมกล้วยฉาบ	หมู่ที่ ๑๓
๖.๖.๖	กลุ่มเย็บผ้าโพล	หมู่ที่ ๔ , ๕ , ๘ , ๑๕ , ๑๖
๖.๖.๗	ทอผ้าฝ้าย/ผลิตภัณฑ์	หมู่ที่ ๘

นอกจากนี้ยังมีร้านค้าชุมชน (ตลาดนัด) เพื่อเป็นจุดแลกเปลี่ยนสินค้าเพื่ออุปโภคบริโภคโดยชุมชน
ดำเนินการและดูแลบริหารในการจัดการตลาดของชุมชนตนเอง คือ หมู่ที่ ๑ หมู่ที่ ๓ หมู่ที่ ๕ หมู่ที่ ๗ และหมู่ที่ ๓
และหมู่ที่ ๑๖

๗. ศาสนา ประเพณี วัฒนธรรม

๗.๑ การนับถือศาสนา

- ผู้ที่นับถือศาสนาพุทธ ร้อยละ ๙๙.๙๙
- วัด ๑๖ แห่ง
- สำนักสงฆ์ ๑ แห่ง

๗.๒ ประเพณีและงานประจำปี

- ประเพณีวันขึ้นปีใหม่
 - ประเพณีวันสงกรานต์
 - ประเพณีลอยกระทง
 - ประเพณีวันเข้าพรรษา
 - ประเพณีบุญสังฆทาน
 - ประเพณีออกพรรษา
- ประมาณเดือน มกราคม
ประมาณเดือน เมษายน
ประมาณเดือน พฤษภาคม
ประมาณเดือน กรกฎาคม
ประมาณเดือน ตุลาคม
ประมาณเดือน ตุลาคม

๗.๓ ภูมิปัญญาท้องถิ่น ภาษาถิ่น

ภูมิปัญญาท้องถิ่น ประชาชนในเขตเทศบาลได้อนุรักษ์ ภูมิปัญญาท้องถิ่น ได้แก่ วิธีการทำเครื่องจักรสารใช้สำหรับในคร้าวเรือนและวิธีการปลูกพืชสมุนไพรและพืชสวนครัว

ภาษาถิ่น ส่วนมากร้อยละ ๙๐ % พูดภาษาอีสาน

๗.๔ สีนค้าพื้นเมืองและของที่ระลึก

ประชาชนในเขตเทศบาลได้ผลิตของใช้พื้นเมืองขึ้นใช้ในครัวเรือนและเหลือเอาไว้จำหน่ายบ้างสร้างรายได้ให้แก่ชุมชน ได้แก่ เสื้อที่ทอจากต้นกก เครื่องจักรสานที่ทำจากไม้ไผ่ ทอผ้าฝ้าย สมุนไพร พืชผักปลอดสารพิษ

๘. ทรัพยากรธรรมชาติ

๘.๑ น้ำ ใช้ในการอุปโภคเป็นน้ำที่ได้จากน้ำฝน และน้ำดิบ ซึ่งจะต้องนำมาผ่านกระบวนการของระบบประปาสำหรับน้ำใต้ดินมีปริมาณน้อย ไม่สามารถนำขึ้นมาใช้ให้พอเพียงได้ ไม่สามารถใช้บริโภคและอุปโภคได้

๘.๒ ป่าไม้ ในเขตเทศบาลไม่มีป่าไม้

๘.๓ ภูเขา ในเขตเทศบาลไม่มีภูเขา

๘.๔ คุณภาพของทรัพยากรธรรมชาติ

ในพื้นที่ของเทศบาลส่วนมากเป็นพื้นที่สำหรับเพาะปลูก ที่อยู่อาศัย ร้านค้า สถานประกอบการตามลำดับ และมีพื้นที่เพียงเล็กน้อยที่เป็นพื้นที่สาธารณะ ทรัพยากรธรรมชาติในพื้นที่ ก็ได้แก่ ดิน น้ำ ต้นไม้ อากาศที่ไม่มีมลพิษ ปัญหาคือ เนื่องจากว่าพื้นที่บางส่วนเป็นดินเค็ม น้ำใต้ดินก็เค็ม หรือไม่ก็เป็นน้ำกร่อย ไม่สามารถที่จะนำน้ำจากใต้ดินมาใช้ในการอุปโภค - บริโภคได้ ต้องอาศัยน้ำดิบจากแหล่งอื่น และน้ำฝนน้ำในการเกษตรก็ต้องรอฤดูฝนมีแหล่งน้ำใช้ในการเกษตรไม่เพียงพอ ปัญหาคือยังไม่สามารถหาแหล่งน้ำสำหรับการเกษตรได้เพิ่มขึ้น เพราะพื้นที่ส่วนมากเป็นของประชาชน เอกชน ปัญหาด้านขยะ เมื่อชุมชนแออัดขยะก็มากขึ้น การแก้ไขปัญหา เทศบาลได้จัดทำโครงการเพื่อแก้ปัญหาให้กับประชาชนและเป็นไปตามความต้องการของประชาชน เช่น โครงการจัดหาถังขยะรองรับขยะให้ครอบคลุมทั้งพื้นที่ โครงการปลูกต้นไม้ในวันสำคัญต่างๆ ในพื้นที่ของตนเองและที่สาธารณะรวมทั้งปรับปรุงสภาพภูมิทัศน์ของเมืองให้ร่มรื่นสวยงาม ให้เป็นเมืองน่าอยู่ เป็นที่พักผ่อนหย่อนใจของประชาชน ฯลฯ

๙. การแก้ไขปัญหา

๑) สร้างความเข้มแข็งให้กับชุมชน โดยร่วมมือกับทุกภาคส่วน หน่วยงานอำเภอ/ตำรวจโรงพยาบาล สาธารณสุข/ผู้นำชุมชน สมาชิกสภาและกำนันผู้ใหญ่บ้าน ร่วมทำกิจกรรมต่างๆ กับชุมชน ให้ประชาชนเกิดความไว้วางใจ และได้รับความคุ้มครองทางสังคม มีความเป็นธรรม รับทราบปัญหาและหาทางช่วยเหลือและเร่งแก้ไข

๒) อำนวยความสะดวก ประสานงาน ให้ประชาชนมีโอกาสเข้าถึงแหล่งเงินทุน

๓) ร่วมมือกับอำเภอ เกษตรอำเภอ ส่งเสริมให้ประชาชนมีความรู้ในการใช้ประโยชน์จากดินและน้ำให้เหมาะสมกับพื้นที่ของชุมชน เพื่อผลึกวิฤตให้เป็นโอกาส

๔) ร่วมมือกับสาธารณสุข/โรงพยาบาลชุมชน/โรงเรียน/ส่งเสริม รมรงค์ ป้องกัน สุขภาพและอนามัยของประชาชน ส่งเสริม จัดกิจกรรมการกีฬาในชุมชน

๕) ส่งเสริม สนับสนุน เปิดโอกาสให้เด็กได้รับการศึกษา จัดกิจกรรมให้ความรู้ต่างๆ

บัญชีสรุปจำนวนโครงการ กิจกรรมและงบประมาณ

แผนการดำเนินงาน ประจำปีงบประมาณ พ.ศ. ๒๕๖๕

เทศบาลตำบลขามป้อม อำเภอเขมราฐ จังหวัดอุบลราชธานี

ยุทธศาสตร์การพัฒนา/แผนงาน	จำนวนโครงการที่ดำเนินงาน	คิดเป็นร้อยละของโครงการทั้งหมด	จำนวนงบประมาณ	หน่วยหลักที่รับผิดชอบ
๑. ยุทธศาสตร์การพัฒนาด้านโครงสร้างพื้นฐาน สาธารณูปโภคและสาธารณูปการ				
๑.๑ แผนงานเคหะและชุมชน	๑๗	๙.๖๐	๑,๙๕๙,๖๘๐	กองช่าง
๑.๒ แผนงานอุตสาหกรรมและการโยธา	๑๙	๑๐.๗๓	๒,๓๐๐,๓๗๖	กองช่าง
รวม	๓๖	๒๐.๓๓	๔,๒๖๐,๐๕๖	
๒. ยุทธศาสตร์การส่งเสริมคุณภาพชีวิต (การพัฒนาด้านการศึกษา การกีฬา ศาสนา และวัฒนธรรม)				
๒.๑ แผนงานการศึกษา	๓๕	๑๙.๗๗	๑๘,๓๐๙,๘๐๓	กองการศึกษา
รวม	๓๕	๑๙.๗๗	๑๘,๓๐๙,๘๐๓	

ยุทธศาสตร์การพัฒนา/แผนงาน	จำนวนโครงการที่ดำเนินงาน	คิดเป็นร้อยละของโครงการทั้งหมด	จำนวนงบประมาณ	หน่วยหลักที่รับผิดชอบ
๓.การพัฒนาด้านการจัดระเบียบชุมชนสังคม และการรักษาความสงบเรียบร้อย				
๓.๑ แผนงานการรักษาความสงบภายใน	๕	๒.๘๒	๒๗๔,๓๐๐	สำนักปลัด
รวม	๕	๒.๘๒	๒๗๔,๓๐๐	
๔. การวางแผนการส่งเสริมการลงทุน พาณิชย์กรรมของการท่องเที่ยว				
๔.๑ แผนงานพาณิชย์	๑	๐.๕๖	๗๐๐,๐๐๐	สำนักปลัด
รวม	๑	๐.๕๖	๗๐๐,๐๐๐	
๕. การบริหารทรัพยากรธรรมชาติ และสิ่งแวดล้อม การพัฒนาด้านสาธารณสุข สิ่งแวดล้อม				
๕.๑ แผนงานสาธารณสุข	๑๑	๖.๒๓	๑,๗๓๘,๐๐๐	สำนักปลัด
รวม	๑๑	๖.๒๓	๑,๗๓๘,๐๐๐	

ยุทธศาสตร์การพัฒนา/แผนงาน	จำนวนโครงการที่ดำเนินงาน	คิดเป็นร้อยละของโครงการทั้งหมด	จำนวนงบประมาณ	หน่วยหลักที่รับผิดชอบ
๖.การบริหารจัดการศิลปวัฒนธรรม จารีต และภูมิปัญญาท้องถิ่น				
๖.๑ แผนงานการศาสนา วัฒนธรรม และนันทนาการ	๗	๓.๙๕	๕๒๐,๐๐๐	กองการศึกษา
รวม	๗	๓.๙๕	๕๒๐,๐๐๐	
๗.การบริหารจัดการทรัพยากรของ ขององค์กรปกครองส่วนท้องถิ่น				
๗.๑ การพัฒนาด้านการบริการจัดการที่ดี	๘๒	๔๖.๓๔	๔๔,๑๙๗,๘๔๑	สำนักปลัด / กองคลัง
รวม	๘๒	๔๖.๓๔	๔๔,๑๙๗,๘๔๑	
รวมทั้งสิ้น	๑๓๗	๑๐๐.๐๐	๗๐,๐๐๐,๐๐๐	

		เงินกู้ ๑๒,๙๓๗,๙๗๐ บาท ตามสัญญากู้ยืมเงิน																		
		เลขที่ ๘๐๐๐๓๒๒๒๐๗๘๕ และตามสัญญากู้ยืม																		
		เงินเลขที่ ๘๐๐๐๓๒๒๒๐๔๔๗ เป็นเงิน ๒๐๐,๐๐๐																		
		บาท																		
		เทศบัญญัติ หน้า ๑																		
๓	เงินสมทบกองทุนประกันสังคม	เพื่อจ่ายเป็นเงินสมทบกองทุนประกันสังคมตามพระราชบัญญัติประกันสังคม พ.ศ.๒๕๖๓ ในอัตราร้อยละ ๕ ของค่าตอบแทนพนักงานจ้างและพนักงานจ้างทั่วไป	๓๐๐,๐๐๐	ทด.ขามป้อม	สำนักปลัด	←														
		เทศบัญญัติ หน้า ๑																		
๔	เงินสมทบกองทุนเงินทดแทน	เพื่อจ่ายเป็นความคุ้มครองแก่ลูกจ้างที่ประสบอันตรายเจ็บป่วยตามหรือสูญหายอันเนื่องมาจากการทำงาน ให้แก่ นายจ้าง - จำนวนค่าจ้างตามงบประมาณรายจ่ายประจำปีงบประมาณ พ.ศ.๒๕๖๕	๑๔,๐๐๐	ทด.ขามป้อม	สำนักปลัด	←														

๑๐	เงินค่าทำขวัญ	เพื่อจ่ายเป็นเงินค่าทำขวัญ สำหรับพนักงานจ้าง	๒๐,๐๐๐	ทต.ขามป้อม	สำนักปลัด	← →											
		พนักงานจ้างทั่วไป ฯลฯ				← →											
		เทศบัญญัติ หน้า ๑				← →											
๑๑	เงินสมทบกองทุนสวัสดิการชุมชน	- เพื่อจ่ายเป็นเงินสมทบกองทุน	๒๐,๐๐๐	ทต.ขามป้อม	สำนักปลัด	← →											
		สวัสดิการชุมชนในการสร้างหลัก				← →											
		ประกันความมั่นคงของชุมชน				← →											
		และสังคมในการพัฒนา				← →											
		สู่คุณภาพชีวิตที่ดีด้วยหลักการ				← →											
		ประชาชนออม ๑ ส่วน				← →											
องค์กรปกครองส่วนท้องถิ่น ๑ ส่วน	← →																
และรัฐบาล ๑ ส่วน	← →																
		เทศบัญญัติ หน้า ๑				← →											
						← →											

๓	เงินค่าตอบแทนพิเศษนายก/รองนายก	เพื่อจ่ายเป็นเงินค่าตอบแทนพิเศษ		ทต.ชามบ่อม	สำนักปลัด	
		นายกเทศมนตรีฯ รองนายกเทศมนตรีฯ ดังนี้				
		๑. นายกเทศมนตรีฯ	๔๘,๐๐๐			
		๒. รองนายกเทศมนตรีฯ จำนวน ๒ คน เทศบัญญัติ หน้า ๔	๗๒,๐๐๐			
๔	เงินค่าตอบแทนเลขานุการ/ที่ปรึกษา	เพื่อจ่ายเป็นเงินค่าตอบแทนเลขานุการ		ทต.ชามบ่อม	สำนักปลัด	
	นายกเทศมนตรีฯ	นายกเทศมนตรีฯ ที่ปรึกษานายกเทศมนตรีฯ				
		ดังนี้				
		๑. เลขานุการนายกเทศมนตรีฯ	๑๑๕,๙๒๐			
		๒. ที่ปรึกษานายกเทศมนตรีฯ เทศบัญญัติ หน้า ๔	๘๒,๘๐๐			
๕	เงินค่าตอบแทนสมาชิกสภาเทศบาลฯ	เพื่อจ่ายเป็นเงินค่าตอบแทนสมาชิกสภา		ทต.ชามบ่อม	สำนักปลัด	
		อปท.				
		๑. ประธานสภาฯ	๑๘๒,๑๖๐			
		๒. รองประธานสภาฯ	๑๔๙,๐๔๐			
		๓. สมาชิกสภาเทศบาลฯ จำนวน ๑๐ คน เทศบัญญัติ หน้า ๔	๑,๑๕๙,๒๐๐			

๖	เงินเดือนพนักงานเทศบาล	เพื่อจ่ายเป็นเงินเดือนพนักงานเทศบาล จำนวน ๑๔ อัตรา ดังนี้ ๑. ปลัดเทศบาล ๒. รองปลัดเทศบาล ๓. หัวหน้าสำนักงานปลัดเทศบาล ๔. หัวหน้าฝ่ายอำนวยการ ๕. หัวหน้าฝ่ายปกครอง	๕๕๘,๐๔๐ ๔๙๘,๖๐๐ ๔๗๕,๕๖๐ ๔๐๒,๗๒๐ ๔๐๙,๓๒๐	ทด.ขามป้อม	สำนักปลัด	←
		๖. นักวิเคราะห์นโยบายและแผนชำนาญการ ๗. นักทรัพยากรบุคคลชำนาญการ ๘. นักจัดการงานทะเบียนและบัตรชำนาญการ	๓๔๒,๗๒๐ ๔๔๘,๙๒๐ ๓๕๖,๑๖๐			
		๙. นักพัฒนาชุมชนชำนาญการ	๔๐๙,๓๒๐			
		๑๐. พยาบาลวิชาชีพ	๔๑๖,๑๖๐			
		๑๑. นิติกรปฏิบัติการ	๓๕๕,๓๒๐			
		๑๒. นักป้องกันและบรรเทาสาธารณฯ	๓๔๒,๗๒๐			
		๑๓. นักวิชาการตรวจสอบภายใน	๓๕๕,๓๒๐			
		๑๔. เจ้าพนักงานธุรการปฏิบัติงาน	๒๓๙,๖๔๐			
		เทศบัญญัติ หน้า ๕				
๗	เงินประจำตำแหน่ง	เพื่อจ่ายเป็นเงินประจำตำแหน่ง ๑. ปลัดเทศบาล ๒. รองปลัดเทศบาล ๓. หัวหน้าสำนักงานปลัดเทศบาล ๔. หัวหน้าฝ่ายอำนวยการ ๕. หัวหน้าฝ่ายปกครอง ๖. พยาบาลวิชาชีพ เทศบัญญัติ หน้า ๓	๑๖๘,๐๐๐ ๔๒,๐๐๐ ๔๒,๐๐๐ ๑๘,๐๐๐ ๑๘,๐๐๐ ๔๒,๐๐๐	ทด.ขามป้อม	สำนักปลัด	←

๑๒	ค่าตอบแทนการปฏิบัติงานนอกเวลา	เพื่อจ่ายเป็นค่าตอบแทนการปฏิบัติงานนอก	๒๖๐,๐๐๐ *	ทต.ขามป้อม	สำนักปลัด	←											
	ราชการ	เวลาราชการ ให้แก่ พนักงานเทศบาล /															
		พนักงานจ้าง ที่มาปฏิบัติงานนอกเวลาราชการ															
		โดยเบิกตามระเบียบฯ กำหนด															
		เทศบัญญัติ หน้า ๗															
๑๓	ค่าเช่าบ้าน	เพื่อจ่ายเป็นค่าเช่าบ้านให้กับพนักงานเทศบาล	๓๙๖,๐๐๐	ทต.ขามป้อม	สำนักปลัด	←											
		ซึ่งมีสิทธิเบิกได้ตามระเบียบของทางราชการ															
		เทศบัญญัติ หน้า ๗															
๑๔	เงินช่วยเหลือการศึกษาบุตร	เพื่อจ่ายเป็นเงินช่วยเหลือการศึกษาบุตรของ	๔๓,๕๐๐	ทต.ขามป้อม	สำนักปลัด	←											
		พนักงานเทศบาลซึ่งสิทธิเบิกได้ตามระเบียบ															
		เทศบัญญัติ หน้า ๗															

งบดำเนินงาน

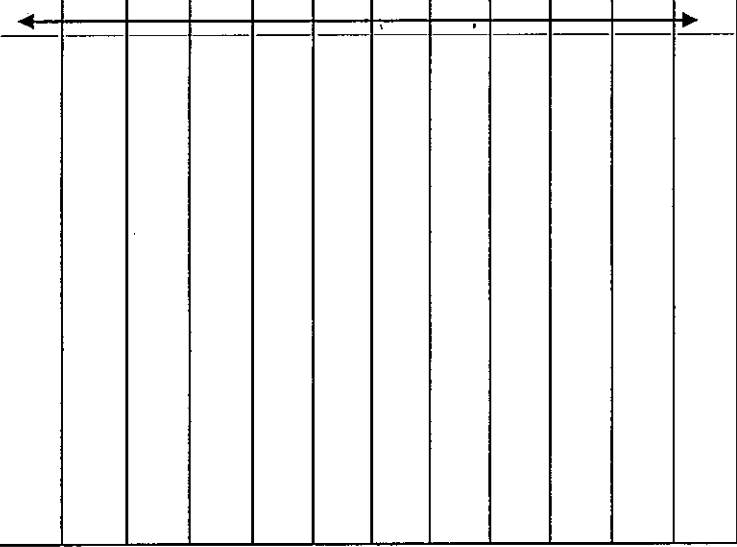
หมวดค่าใช้สอย

๑๕	รายจ่ายเพื่อให้ได้มาซึ่งบริการ	เพื่อจ่ายเป็นค่าเย็บหนังสือ เข้าปกหนังสือ	๘๕๐,๐๐๐	ทต.ขามป้อม	สำนักปลัด	←											
		เทศบัญญัติต่างๆ ค่าธรรมเนียม ค่าระวาง															
		ค่าจ้างทำเว็บไซต์ ค่าจ้างเหมาสำรวจ															
		ความพึงพอใจ และค่าจ้างเหมาบริการอื่นๆ															
		เทศบัญญัติ หน้า ๗															

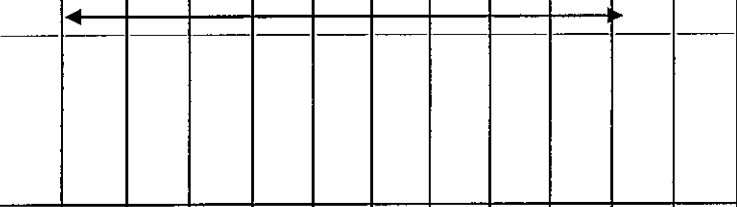
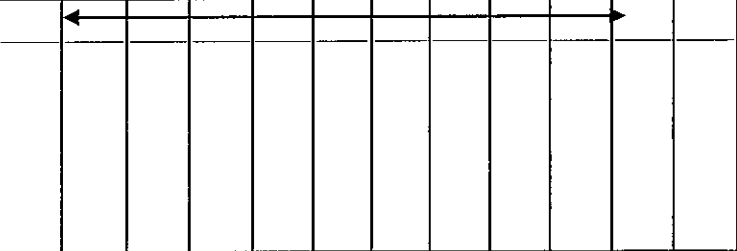
๑๖	รายจ่ายเกี่ยวกับการรับรองและพิธี	๑. เพื่อจ่ายเป็นค่ารับรองในการต้อนรับบุคคล	๗๐,๐๐๐	ทต.ชามป้อม	สำนักปลัด	←
	การ	หรือคณะบุคคล จำนวน ๕๐,๐๐๐ บาท				
		๒. เพื่อจ่ายเป็นค่ารับรองประชุมสภาท้องถิ่น				
		จำนวน ๒๐,๐๐๐ บาท				
		เทศบัญญัติ หน้า ๗				
๑๗	ค่าใช้จ่ายโครงการ รักษาน้ำ	เพื่อจ่ายเป็นค่าใช้จ่ายโครงการ	๓๐,๐๐๐	ทต.ชามป้อม	สำนักปลัด	↔
	รักษาน้ำ รักษแผ่นดิน	ส่งเสริมสนับสนุนการดำเนิน				
		กิจกรรมตามโครงการรักษาน้ำ				
		รักษาน้ำ รักษแผ่นดิน				
		เทศบัญญัติ หน้า ๘				
๑๘	ค่าใช้จ่ายโครงการจัดงานรัฐพิธี	เพื่อจ่ายเป็นค่าใช้จ่ายโครงการจัดงานรัฐพิธี	๘๐,๐๐๐	ทต.ชามป้อม	สำนักปลัด	←
	ซึ่งเป็นวันคัญของ	ซึ่งเป็นวันคัญของทางราชการ				
	ทางราชการ เช่น วันปิยมหาราช	เช่น วันปิยมหาราช				
	วันเฉลิมพระชนมพรรษา	วันเฉลิมพระชนมพรรษา				
		เทศบัญญัติ หน้า ๘				
๑๙	ค่าใช้จ่ายโครงการจัดงานวันท้องถิ่นไทย ประจำปี ๒๕๖๔	เพื่อจ่ายเป็นค่าใช้จ่ายโครงการ	๑๕,๐๐๐	ทต.ชามป้อม	สำนักปลัด	↔
		จัดงานวันท้องถิ่นไทย				
		ประจำปี ๒๕๖๕ เพื่อรำลึก				
		พระมหากษัตริย์คุณแห่งพระบาท				
		สมเด็จพระจุลจอมเกล้าเจ้าอยู่หัว				
		รัชกาลที่ ๕				
		เทศบัญญัติ หน้า ๘				





๒๐	ค่าใช้จ่ายโครงการจัดทำแผนพัฒนาท้องถิ่น	เพื่อจ่ายเป็นค่าใช้จ่ายโครงการจัดทำแผนพัฒนาท้องถิ่นในการจัดทำแผนพัฒนาท้องถิ่น ปี ๒๕๖๖ - ๒๕๗๐ (เพิ่มเติม / ทบหวน) เทศบัญญัติ หน้า ๘	๑๐,๐๐๐	ทต.ขามป้อม	สำนักปลัด									
๒๑	ค่าใช้จ่ายโครงการดำเนินงานอนุรักษ์พันธุกรรมพืชอันเนื่องมาจากพระราชดำริฯ	เพื่อจ่ายเป็นค่าใช้จ่ายโครงการดำเนินงานอนุรักษ์พันธุกรรมอันเนื่องมาจากพระราชดำริฯ เทศบัญญัติ หน้า ๘	๕๐,๐๐๐	ทต.ขามป้อม	สำนักปลัด	←								→
๒๒	ค่าใช้จ่ายโครงการปรับปรุงภูมิทัศน์สำนักงานเทศบาลตำบลขามป้อมและโรงเรียนผู้สูงอายุตำบลขามป้อม	เพื่อจ่ายเป็นค่าใช้จ่ายโครงการปรับปรุงภูมิทัศน์สำนักงานเทศบาลตำบลขามป้อมและโรงเรียนผู้สูงอายุตำบลขามป้อมให้มีความสวยงามและน่าอยู่มากยิ่งขึ้น เทศบัญญัติ หน้า ๘	๕๐,๐๐๐	ทต.ขามป้อม	สำนักปลัด	←								→
๒๓	ค่าใช้จ่ายโครงการปลูกจิตสำนึกในการป้องกันและป้องปรามการทุจริตให้กับผู้บริหาร สมาชิกสภาเทศบาล พนักงานเทศบาล พนักงานจ้างและลูกจ้างของเทศบาลตำบลขามป้อม	เพื่อจ่ายเป็นค่าใช้จ่ายโครงการปลูกจิตสำนึกในการป้องกันและป้องปรามการทุจริตให้กับผู้บริหาร สมาชิกสภาเทศบาล พนักงานเทศบาล พนักงานจ้างและลูกจ้างของเทศบาลตำบลขามป้อม เทศบัญญัติ หน้า ๘	๒๐,๐๐๐	ทต.ขามป้อม	สำนักปลัด									↔
๒๔	ค่าใช้จ่ายโครงการปลูกผักสวนครัว เพื่อสร้างความมั่นคงทางอาหาร	เพื่อจ่ายเป็นค่าใช้จ่ายโครงการปลูกผักสวนครัว เพื่อสร้างความมั่นคงทางอาหาร เทศบัญญัติ หน้า ๙	๒๐,๐๐๐	ทต.ขามป้อม	สำนักปลัด									↔

๒๕	ค่าใช้จ่ายโครงการฝึกอบรมอาชีพ การทำยาหม่อง	เพื่อจ่ายเป็นค่าใช้จ่ายโครงการฝึกอบรมอาชีพ การทำยาหม่องให้กับประชาชนในเขตตำบล ขามป้อม เทศบัญญัติ หน้า ๙	๒๐,๐๐๐	ทต.ขามป้อม	สำนักปลัด	← →
๒๖	ค่าใช้จ่ายโครงการพัฒนาคุณภาพชีวิต ผู้สูงอายุและสาธารณสุขมูลฐาน ประชาชนในเขตตำบลขามป้อม	เพื่อจ่ายเป็นค่าใช้จ่ายโครงการ พัฒนาคุณภาพชีวิตผู้สูงอายุ และสาธารณสุขมูลฐาน ประชาชนในเขตตำบล ขามป้อม เทศบัญญัติ หน้า ๙	๓๕๐,๐๐๐	ทต.ขามป้อม	สำนักปลัด	← →
๒๗	ค่าใช้จ่ายในการเดินทางไปราชการ	เพื่อจ่ายเป็นค่าใช้จ่ายในการเดินทางไปราชการ สำหรับค่าเบี้ยเลี้ยง ค่าพาหนะ ค่าเช่าที่พัก และค่าใช้จ่ายอื่นๆ หรือไปอบรมสัมมนา ฯลฯ ของพนักงานเทศบาล/พนักงานจ้าง/นายก เทศมนตรี/รองนายกเทศมนตรี/เลขานุการ/ ที่ปรึกษานายก/สมาชิกสภาฯ ฯลฯ ที่มีสิทธิ เบิกได้ตามระเบียบฯ เทศบัญญัติ หน้า ๙	๒๐๐,๐๐๐	ทต.ขามป้อม	สำนักปลัด	← →
๒๘	ค่าใช้จ่ายสำหรับลงทะเบียนการ ฝึกอบรม	เพื่อจ่ายเป็นค่าใช้จ่ายลงทะเบียน นายกเทศมนตรี รองนายกเทศมนตรี / เลขานุการนายกฯ/ ที่ปรึกษานายกฯ / สมาชิกสภาฯ/พนักงาน เทศบาล/พนักงานจ้าง/กลุ่มอาชีพต่างๆ ในเขตเทศบาลตำบลขามป้อม ตลอดจนผู้ ปฏิบัติงานอื่นๆที่เป็นประโยชน์ เทศบัญญัติ หน้า ๙	๒๐๐,๐๐๐	ทต.ขามป้อม	สำนักปลัด	← →

๒๙	ค่าบำรุงรักษาและซ่อมแซม	<p>๑. ค่าใช้จ่ายบำรุงรักษาหรือซ่อมแซมทรัพย์สินสำนักงาน เพื่อจ่ายเป็นค่าบำรุงรักษาหรือซ่อมแซมทรัพย์สินของเทศบาลตำบลชามป้อม เช่น เครื่องปรับอากาศ เครื่องถ่ายเอกสาร ฯลฯ</p> <p>๒. ค่าใช้จ่ายบำรุงรักษาหรือซ่อมแซมทรัพย์สินครุภัณฑ์ เพื่อจ่ายเป็นค่าบำรุงหรือซ่อมแซมทรัพย์สินครุภัณฑ์ เช่น รถดับเพลิงรถยนต์ส่วนบุคคล รถจักรยานยนต์ รถขยะ รถกระเช้า ฯลฯ</p> <p style="text-align: center;">เทศบัญญัติ หน้า ๑๐</p>	<p>๒๑๐,๐๐๐</p> <p>๒๐๐,๐๐๐</p>	<p>ทต.ชามป้อม</p> <p>สำนักงานปลัด</p>	
----	-------------------------	---	-------------------------------	---------------------------------------	---

งบดำเนินงาน
หมวดค่าวัสดุ

๓๐	วัสดุสำนักงาน	<p>เพื่อจ่ายเป็นค่าจัดซื้อวัสดุสำนักงาน เช่น กระดาษ แฟ้ม ธงชาติ ตรายาง ฯลฯ</p> <p style="text-align: center;">เทศบัญญัติ หน้า ๑๐</p>	๘๐,๐๐๐	<p>ทต.ชามป้อม</p> <p>สำนักงานปลัด</p>	
๓๑	วัสดุงานบ้านงานครัว	<p>เพื่อจ่ายเป็นค่าจัดซื้อสิ่งของเครื่องใช้ต่างๆ เช่น แปรง ไม้ กวาด สบู่ ผงซักฟอก ซ้อนจาน หม้อ แก้ว ฯลฯ</p> <p style="text-align: center;">เทศบัญญัติ หน้า ๑๐</p>	๕๐,๐๐๐	<p>ทต.ชามป้อม</p> <p>สำนักงานปลัด</p>	

๓๒	วัสดุก่อสร้าง	เพื่อจ่ายเป็นค่าวัสดุที่ใช้ในการก่อสร้างซ่อมแซม สำนักงาน เช่น ไม้ สี ปูนซีเมนต์ ทราย ท่อระบายน้ำ กระจับป่องมุงหลังคา มุ้งลวด เปลี่ยนวงกบประตูหน้าต่าง แผลงกันห้อง ฯลฯ เทศบัญญัติ หน้า ๑๐	๕๐,๐๐๐	ทด.ขามป้อม	สำนักปลัด	
๓๓	วัสดุเชื้อเพลิงและหล่อลื่น	เพื่อจ่ายเป็นค่าจัดซื้อวัสดุเชื้อเพลิงและหล่อลื่น สำหรับรถจักรยานยนต์ / รถดับเพลิง / รถยนต์ส่วนบุคคล และ รถกระบะเช่า ของเทศบาลฯ เทศบัญญัติ หน้า ๑๐	๖๐๐,๐๐๐	ทด.ขามป้อม	สำนักปลัด	
๓๔	วัสดุการเกษตร	เพื่อจ่ายเป็นค่าวัสดุที่ใช้ในการเกษตร เช่น ปุ๋ย ยาปราบศัตรูพืช สารเคมี ฯลฯ เทศบัญญัติ หน้า ๑๑	๓๐,๐๐๐	ทด.ขามป้อม	สำนักปลัด	
๓๕	วัสดุโฆษณาและเผยแพร่	เพื่อจ่ายเป็นค่าจัดซื้อวัสดุที่ใช้ในการโฆษณา และการเผยแพร่ประชาสัมพันธ์ เช่น บอร์ด ปิดประกาศ แผ่นป้ายประกาศ เทศบัญญัติ หน้า ๑๑	๕๐,๐๐๐	ทด.ขามป้อม	สำนักปลัด	

๔๑	ค่าบริการสื่อสารและโทรคมนาคม	เพื่อจ่ายเป็นค่าใช้จ่ายเกี่ยวกับการใช้ระบบอินเทอร์เน็ต (INTERNET) ของเทศบาลตำบลชามป้อม และระบบอินเทอร์เน็ต ICT ของศูนย์อินเทอร์เน็ตประจำตำบลชามป้อม เทศบัญญัติ หน้า ๑๑	๑๖๐,๐๐๐	ทต.ชามป้อม	สำนักปลัด												
๔๒	ค่าเช่าพื้นที่เว็บไซต์ และค่าธรรมเนียมที่เกี่ยวข้อง	เพื่อจ่ายเป็นค่าใช้จ่ายในการต่ออายุสัญญาเว็บไซต์รายปีของเทศบาลตำบลชามป้อม เทศบัญญัติ หน้า ๑๑	๕,๐๐๐	ทต.ชามป้อม	สำนักปลัด												

**งบลงทุน
หมวดค่าครุภัณฑ์**

๔๓	ครุภัณฑ์สำนักงาน	เก้าอี้สำนักงาน	๑๐,๗๕๐	ทต.ชามป้อม	สำนักปลัด												
		เพื่อจ่ายเป็นค่าจัดซื้อเก้าอี้สำนักงาน จำนวน ๕ ตัวๆละ ๒,๑๕๐ บาท รายละเอียดดังนี้ - พนักพิงและที่นั่งขึ้นโครงไม้บุพองน้ำหุ้มหนังสังเคราะห์ PU - ที่วางแขนผลิตจากพลาสติกขึ้นรูป ดีไซด์โค้งรับช่วงก่อนแขนได้อย่างดี - ขาเหล็กชุบโครเมียม ๕ แฉก ช่วยกระจายน้ำหนักเพิ่มความมั่นคงของฐาน ล้อพลาสติกคู่ (PU) สีดำ - สามารถหมุนเก้าอี้ได้รอบตัว ๓๖๐ องศา หันปรับทิศทางได้ง่ายไม่ต้องยกเบาะเปลี่ยน															

๑๙	ครุภัณฑ์สำนักงาน ตู้เหล็ก เพื่อจ่ายเป็นค่าจัดซื้อตู้เหล็ก แบบ ๒ บาน รายละเอียดดังนี้ จำนวน ๔ ตู้ละ ๕,๙๐๐ บาท ๑) มีมือจับชนิดบิด ๒) มีแผ่นชั้นปรับระดับ ๓ ชั้น ๓) คุณสมบัติตามมาตรฐานผลิตภัณฑ์อุตสาหกรรม (มอก.) รายละเอียดตามบัญชีราคามาตรฐานครุภัณฑ์ กำหนด เทศบัญญัติ หน้า ๑๗	๒๓,๖๐๐	ทต.ขามป้อม	กองคลัง		←	→							
๒๐	ครุภัณฑ์สำนักงาน โทรศัพท์มือถือ เพื่อจ่ายเป็นค่าจัดซื้อโทรศัพท์มือถือ จำนวน ๒ เครื่องๆ ละ ๑๒,๕๐๐ บาท รายละเอียดดังนี้ - ซิปประมวลผล Exynos ๙๘๒๐ - แรมและพื้นที่เก็บข้อมูล มีให้เลือกทั้ง * ๘GB / ๑๒๘GB * ๘GB / ๑๕๒GB (เฉพาะรุ่นฝาหลังเซรามิก) * ๑๒GB / ๑ TB (เฉพาะรุ่นฝาหลังเซรามิก) * มีช่อง microSD รายละเอียดตามเอกสารแนบท้าย ราคาตามท้องตลาด เทศบัญญัติ หน้า ๑๗	๒๕,๐๐๐	ทต.ขามป้อม	กองคลัง		←	→							
๒๑	ครุภัณฑ์คอมพิวเตอร์หรือ อิเล็กทรอนิกส์ เครื่องคอมพิวเตอร์ สำหรับงานประมวล แบบที่ ๒ (จอแสดงผลขนาดไม่น้อยกว่า ๑๙ นิ้ว) เพื่อจ่ายเป็นค่าจัดซื้อเครื่องคอมพิวเตอร์ สำหรับ งานประมวลผลแบบที่ ๒ (จอแสดงผลขนาดไม่น้อย กว่า ๑๙ นิ้ว) จำนวน ๑ เครื่อง คุณสมบัติพื้นฐาน ดังนี้	๓๐,๐๐๐	ทต.ขามป้อม	กองคลัง		←	→							

๒๒		<p>เครื่องพิมพ์ใบแจ้งแบบพกพาขนาด ๕๘ mm ยี่ห้อ Goojprt PT - ๒๑๐</p> <p>เพื่อจ่ายเป็นค่าจัดซื้อเครื่องพิมพ์ใบแจ้งแบบพกพาขนาด ๕๘ mm ยี่ห้อ Goojprt PT - ๒๑๐ เพื่อรองรับกับโปรแกรม จำนวน ๑ เครื่อง รายละเอียดดังนี้</p> <ul style="list-style-type: none"> - ฟังก์ชัน BT รองรับ Andrio , ios และ windows - พิมพ์ข้อมูลจากอุปกรณ์แบบไร้สาย - เครื่องพิมพ์ความร้อน พิมพ์สามารถเข้าถึง ๘๐ มิลลิเมตร / วินาที - แบตเตอรี่ลิเทียมไอออนแบบชาร์จไฟได้ ๑๕๐๐ mAh - แบตเตอรี่ทำงานได้ต่อเนื่อง ๘ ชั่วโมง - ขนาดกระดาษ ๕๗*๓๐ มม. (ประมาณ ๒.๑๗*๑.๑๘ in) <p>เทศบัญญัติ หน้า ๒๐</p>	๓,๐๐๐	ทด.ขามป้อม	กองคลัง		↔									
๒๓		<p>โปรแกรมระบบประปา prapa on mobile</p> <p>พร้อมเครื่องพิมพ์ใบแจ้งแบบพกพา</p> <p>จำนวน ๑ เครื่องๆละ ๒๐,๐๐๐ บาท รายละเอียดดังนี้</p> <ol style="list-style-type: none"> ๑. สามารถพิมพ์ใบเสร็จรับเงิน ต้นข้าวและใบแจ้งหนี้ คำนวณใบเดียวกัน ๒. สามารถคำนวณค่าน้ำประปาได้โดยอัตโนมัติ ๓. สามารถตรวจสอบและพิมพ์ ป ๓๑ ได้ ๔. สามารถตรวจสอบและพิมพ์รายงาน ป.๓๒ ได้ ๕. สามารถตรวจสอบและพิมพ์รายงาน ป.๑๗ ได้ ๖. สามารถออกใบเสร็จรับเงินค่าขยะในใบเดียวกัน ๗. สามารถเก็บประวัติตรวจสอบและพิมพ์ทะเบียนคุมผู้ใช้ประปาทั้งหมด ๘. สามารถเก็บประวัติตรวจสอบและพิมพ์รายชื่อผู้ใช้น้ำที่ยกเลิกใช้น้ำยกเลิกมีหนี้ค้างชำระได้ ๙. สามารถเก็บประวัติตรวจสอบและพิมพ์รายชื่อ 	๒๐,๐๐๐	ทด.ขามป้อม	กองคลัง		↔									

๔	เงินเพิ่มต่างๆของพนักงานจ้าง	เพื่อจ่ายเป็นเงินเพิ่มต่างๆของพนักงานจ้าง จำนวน ๒ อัตรา ดังนี้ ๑. ผช.จนท.ธุรการ ๒. ภารโรง	๒๑,๔๒๐ ๑๒,๐๐๐	ทต.ขามป้อม	กองการศึกษา	←											
		เทศบาลัญญัติ หน้า ๒๗				→											

งบดำเนินการ

ค่าตอบแทน

๕	ค่าตอบแทนผู้ปฏิบัติราชการอันเป็นประโยชน์แก่องค์กรปกครองส่วนท้องถิ่น	เพื่อจ่ายเป็นค่าตอบแทนคณะกรรมการประเมินผล พนักงานครูและบุคลากรทางการศึกษา ค่าดำเนินการของกรรมการตรวจผลงานและอื่นๆ ที่เกี่ยวข้อง เพื่อให้มีวิทยฐานะชำนาญการ วิทยฐานะชำนาญการพิเศษ วิทยฐานะเชี่ยวชาญ และวิทยฐานะเชี่ยวชาญพิเศษ	๓๖,๐๐๐	ทต.ขามป้อม	กองการศึกษา	←											
		เทศบาลัญญัติ หน้า ๒๘				→											
๖	ค่าตอบแทนการปฏิบัติงานนอกเวลาราชการ	เพื่อจ่ายเป็นค่าตอบแทนการปฏิบัติงานนอก เวลาราชการของพนักงานเทศบาล พนักงานจ้าง	๓๐,๐๐๐	ทต.ขามป้อม	กองการศึกษา	←											
		เทศบาลัญญัติ หน้า ๒๘				→											
๗	เงินช่วยเหลือการศึกษาบุตร	เพื่อจ่ายเป็นเงินช่วยเหลือการศึกษาบุตรของ พนักงานเทศบาล ซึ่งมีสิทธิเบิก ได้ตามระเบียบของทางราชการ	๒๕,๐๐๐	ทต.ขามป้อม	กองการศึกษา	↔											
		เทศบาลัญญัติ หน้า ๒๘															

งบดำเนินการ

ค่าใช้จ่าย

๘	รายจ่ายเพื่อให้ได้มาซึ่งบริการ	เพื่อจ่ายเป็นค่าธรรมเนียมและค่าจ้างเหมา บริการรถรับส่งนักเรียนของสถานศึกษาในสังกัด เทศบาลตำบลขามป้อม และค่าจ้างเหมาอื่นๆ ฯลฯ เทศบัญญัติ หน้า ๒๘	๑,๗๔๘,๗๐๐	ทด.ขามป้อม	กองการศึกษา	← →
๙	ค่าใช้จ่ายในการเดินทางไปราชการ	เพื่อจ่ายเป็นค่าใช้จ่ายในการเดินทางไปราชการ สำหรับค่าเบี้ยเลี้ยง ค่าพาหนะ ค่าเช่าที่พัก และค่าใช้จ่ายอื่นๆ ในการเดินทางไปราชการ หรือการอบรมสัมมนา ของพนักงานเทศบาล พนักงานจ้างเทศบาลตำบลขามป้อม เทศบัญญัติ หน้า ๒๘	๕๐,๐๐๐	ทด.ขามป้อม	กองการศึกษา	← →
๑๐	ค่าใช้จ่ายสำหรับลงทะเบียนการ ฝึกอบรม	เพื่อจ่ายเป็นค่าใช้จ่ายลงทะเบียนสำหรับ พนักงานเทศบาล/พนักงานจ้าง เข้ารับการฝึก อบรมของกรมส่งเสริมการปกครองท้องถิ่น และสถาบันต่างๆ เทศบัญญัติ หน้า ๒๙	๕๐,๐๐๐	ทด.ขามป้อม	กองการศึกษา	← →

๔	ค่าตอบแทนพนักงานจ้าง	เพื่อจ่ายเป็นค่าจ้างพนักงานจ้าง จำนวน ๙ อัตรา รายละเอียดดังนี้ ๑. พนักงานจ้างตามภารกิจ ตำแหน่ง ผู้ดูแลเด็ก (ทักษะ) จำนวน ๖ อัตรา ๒. พนักงานจ้างทั่วไป จำนวน ๓ อัตรา	๙๗๒,๔๘๐	ทต.ชามป้อม	กองการศึกษา												
		๓๓๓,๖๐๐															
		เทศบัญญัติ หน้า ๓๑															
๕	เงินเพิ่มต่างๆ ของพนักงานจ้าง	เพื่อจ่ายเป็นเงินเพิ่มต่างๆ ของพนักงานจ้างตาม ภารกิจและเงินเพิ่มต่างๆ ของพนักงานจ้างทั่วไป รายละเอียดดังนี้ ๑. เงินเพิ่มต่างๆ ของพนักงานจ้างตามภารกิจ จำนวน ๒ อัตรา ๒. เงินเพิ่มต่างๆ ของพนักงานจ้างทั่วไป จำนวน ๓ อัตรา	๔๘,๐๐๐	ทต.ชามป้อม	กองการศึกษา												
		๖๐,๐๐๐															
		เทศบัญญัติ หน้า ๓๑															

งบดำเนินงาน
ค่าตอบแทน

๖	ค่าเช่าบ้าน	เพื่อจ่ายเป็นเงินค่าเช่าบ้านให้กับพนักงานเทศบาล ข้าราชการครู ซึ่งมีสิทธิเบิกได้ตามระเบียบ ของทางราชการ	๗๒,๐๐๐	ทต.ชามป้อม	กองการศึกษา												
		เทศบัญญัติ หน้า ๓๑															

๗	เงินช่วยเหลือการศึกษาบุตร	เพื่อจ่ายเป็นเงินค่าเช่าบ้านให้กับพนักงานเทศบาล	๒๙,๘๐๐	ทต.ขามป้อม	กองการศึกษา	←	→
		ข้าราชการครู ซึ่งมีสิทธิเบิกได้ตามระเบียบ					
		ของทางราชการ					
เทศบัญญัติ หน้า ๓๑							

งบดำเนินงาน

ค่าใช้จ่าย

รายการเกี่ยวกับการปฏิบัติราชการที่ไม่เข้าลักษณะรายการจ่ายงบรายจ่ายอื่นๆ

๘	ค่าใช้จ่ายโครงการปรับปรุงภูมิทัศน์สถานศึกษา	เพื่อจ่ายเป็นค่าใช้จ่ายโครงการปรับปรุงภูมิทัศน์สถาน	๓๐,๐๐๐	ทต.ขามป้อม	กองการศึกษา	←	→
		ศึกษาในสังกัดเทศบาลตำบลขามป้อม ประจำปี					
		งบประมาณ ๒๕๖๕					
เทศบัญญัติ หน้า ๓๑							
๙	ค่าใช้จ่ายในการเดินทางไปราชการ	เพื่อจ่ายเป็นค่าใช้จ่ายในการเดินทางไปราชการครู/	๘๐,๐๐๐	ทต.ขามป้อม	กองการศึกษา	←	→
		พนักงานครูและบุคลากรทางการศึกษา สำหรับ					
		ค่าเบี้ยเลี้ยง ค่าพาหนะ ค่าเช่าที่พัก					
และค่าใช้จ่ายอื่น ๆ หรือไปอบรมสัมมนา ฯลฯ							
ของพนักงานครูและบุคลากรทางการศึกษา							
ที่มีสิทธิเบิกได้ตามระเบียบ							
เทศบัญญัติ หน้า ๓๒							
๑๐	ค่าใช้จ่ายสำหรับลงทะเบียนการฝึกอบรม	เพื่อจ่ายเป็นค่าใช้จ่ายในการลงทะเบียนราชการครู/	๘๐,๐๐๐	ทต.ขามป้อม	กองการศึกษา	←	→
		พนักงานครูและบุคลากรทางการเข้ารับการฝึกอบรม					
		ของกรมส่งเสริมการปกครองท้องถิ่น					
และสถาบันต่างๆ ที่มีสิทธิเบิกได้ตามระเบียบ ฯลฯ							
เทศบัญญัติ หน้า ๓๒							

๑๑	โครงการสนับสนุนค่าใช้จ่าย ในการบริหารสถานศึกษา	เพื่อจ่ายเป็นค่าใช้จ่ายรองรับเงินอุดหนุนทั่วไปด้าน การศึกษาขององค์กรปกครองส่วนท้องถิ่น รายละเอียดดังนี้ ๑.อาหารกลางวันในสังกัดเทศบาลตำบลขามป้อม ตั้งไว้ ๑,๒๕๓,๙๑๐ บาท ดังนี้ ๑.๑ ศูนย์พัฒนาเด็กเล็กบ้านขามป้อม จำนวน ๒๕๕ วัน จำนวน ๒๙๘,๕๑๐ บาท ๑.๒ ศูนย์พัฒนาเด็กเล็กเทศบาลตำบลขามป้อม ๑ จำนวน ๒๕๕ วัน จำนวน ๑๐๒,๙๐๐ บาท ๑.๓ โรงเรียนอนุบาลเทศบาลตำบลขามป้อม จำนวน ๒๐๐ วัน จำนวน ๘๕๒,๖๐๐ บาท ตามหนังสือกรมส่งเสริมการปกครองส่วนท้องถิ่น ด่วนที่สุด ที่ มท ๐๘๑๖.๒/ว๓๙๒๕ ลงวันที่ ๒ กรกฎาคม ๒๕๖๔ ๒. ค่าใช้จ่ายในการจัดการศึกษาตั้งแต่ระดับอนุบาล จนจบการศึกษาขั้นพื้นฐาน ตั้งไว้ ๕๗๔,๕๙๐ บาท ดังนี้ ๒.๑ ค่าจัดการเรียนการสอน (รายหัว) ระดับ อนุบาลคนละ ๑,๗๐๐ บาท/ปี โรงเรียนอนุบาลเทศบาลตำบลขามป้อม จำนวน ๒๐๓ คน จำนวน ๓๔๕,๑๐๐ บาท ๒ ค่าหนังสือเรียน ระดับอนุบาลคนละ ๒๐๐ บาท/ปี โรงเรียนอนุบาลเทศบาลตำบลขามป้อม จำนวน ๒๐๓ คน จำนวน ๔๐,๖๐๐ บาท ๒.๓ ค่าอุปกรณ์การเรียน ระดับอนุบาลคนละ ๒๐๐ บาท/ปี โรงเรียนอนุบาลเทศบาลตำบลขามป้อม จำนวน ๒๐๓ คน จำนวน ๔๐,๖๐๐ บาท ๒.๔ ค่าเครื่องแบบนักเรียน ระดับอนุบาลคนละ ๓๐๐ บาท/ปี โรงเรียนอนุบาลเทศบาลตำบลขามป้อม จำนวน ๒๐๓ คน จำนวน ๖๐,๙๐๐ บาท	๑,๙๖๑,๐๐๐	ทต.ขามป้อม	กองการศึกษา	←
----	---	---	-----------	------------	-------------	---

งบดำเนินงาน

ค่าวัสดุ

๑๒	วัสดุสำนักงาน	<p>เพื่อจ่ายเป็นค่าวัสดุคงทน และวัสดุสิ้นเปลือง เช่น กระดาษ ปากกา ดินสอ ยางลบ เครื่องเย็บ กระดาษ ลวดเย็บกระดาษ หมึกถ่ายเอกสาร หมึกพิมพ์สำเนา ไม้บรรทัด น้ายาลบคำผิด กาว เทปใส แบบพิมพ์ต่างๆ แก้วอี้ พลาสติกเกรดเอ โต๊ะพับเอนกประสงค์ ฯลฯ</p> <p>เทศบัญญัติ หน้า ๓๓</p>	๘๐,๐๐๐	ทต.ขามป้อม	กองการศึกษา	←
๑๓	วัสดุงานบ้านงานครัว	<p>วัสดุงานบ้านงานครัว ค่าอาหารเสริม (นม) รายละเอียดดังนี้</p> <p>๑. อาหารเสริม (นม) สำหรับสถานศึกษาในสังกัด เทศบาลตำบลขามป้อม ตั้งไว้ ๕๗๑,๓๓๐ บาท ดังนี้</p> <p>๑.๑ ศูนย์พัฒนาเด็กเล็กบ้านขามป้อม จำนวน ๒๖๐ วัน เป็นจำนวนเงิน ๑๑๗,๙๒๖ บาท</p> <p>๑.๒ ศูนย์พัฒนาเด็กเทศบาลตำบลขามป้อม ๑ จำนวน ๒๖๐ วัน เป็นจำนวนเงิน ๔๐,๖๖๔ บาท</p> <p>๑.๓ โรงเรียนอนุบาลเทศบาลตำบลขามป้อม จำนวน ๒๖๐ วัน เป็นจำนวนเงิน ๔๑๒,๗๔๐ บาท</p> <p>เพื่อจ่ายเป็นค่าจัดซื้ออาหารเสริม (นม) ให้กับโรงเรียนอนุบาลเทศบาลตำบลขามป้อม และศูนย์พัฒนาเด็กเล็กในสังกัดเทศบาลตำบลขามป้อม ตามหนังสือกรมส่งเสริมการปกครองส่วนท้องถิ่น ด่วนที่สุด ที่ มท ๐๘๑๖.๒/วท๙๒๔ ลงวันที่ ๒ กรกฎาคม ๒๕๖๔</p> <p>๒. อาหารเสริม(นม) สำหรับสถานศึกษาใน สังกัดโรงเรียน สพฐ. ตั้งไว้ ๑,๓๒๙,๗๑๓ บาท ดังนี้</p>	๑,๙๘๑,๐๔๓	ทต.ขามป้อม	กองการศึกษา	←

๓	ค่าใช้จ่ายโครงการกำจัดขยะมูลฝอย	เพื่อจ่ายเป็นค่าใช้จ่ายโครงการกำจัดขยะมูลฝอย	๘๐,๐๐๐	ทต.ขามป้อม	สำนักปลัด	←-----→
	สิ่งปฏิกูล และน้ำเสีย เพื่อควบคุม	สิ่งปฏิกูล และน้ำเสีย เพื่อควบคุม				
	และกำจัดภาวะมลพิษที่มีผลต่อ	และกำจัดภาวะมลพิษที่มีผลต่อ				
	สุขภาพอนามัย สวัสดิภาพและ	สุขภาพอนามัย สวัสดิภาพและ				
	คุณภาพชีวิตของประชาชน	คุณภาพชีวิตของประชาชน				
		เทศบัญญัติ หน้า ๓๗				
๔	ค่าใช้จ่ายโครงการควบคุมโรคหนอง	เพื่อจ่ายเป็นค่าใช้จ่ายโครงการควบคุมโรคหนอง	๒๑,๐๐๐	ทต.ขามป้อม	สำนักปลัด	←-----→
	พยาธิ	ประจำปีงบประมาณ ๒๕๖๕ หมู่ที่ ๙ , ๑๖ , ๑๗				
		เทศบัญญัติ หน้า ๓๗				
๕	ค่าใช้จ่ายโครงการตรวจสอบสุขภาพ	เพื่อจ่ายเป็นค่าใช้จ่ายโครงการตรวจสอบสุขภาพเคลื่อนที่	๑๔๘,๓๐๐	ทต.ขามป้อม	สำนักปลัด	←-----→
	เคลื่อนที่	สมเด็จพระเจ้าลูกเธอเจ้าฟ้าจุฬาภรณ วลัยลักษณ์อัคร				
		ราชกุมารี ประจำปีงบประมาณ ๒๕๖๕				
		หมู่ที่ ๑ - ๑๗				
		เทศบัญญัติ หน้า ๓๗				
๖	ค่าใช้จ่ายโครงการรณรงค์ประชาชน	เพื่อจ่ายเป็นค่าใช้จ่ายโครงการรณรงค์ประชาชนร่วมใจ	๘๕,๗๐๐	ทต.ขามป้อม	สำนักปลัด	←-----→
	ร่วมใจแยกขยะในครัวเรือน	แยกขยะในครัวเรือน ประจำปีงบประมาณ ๒๕๖๕				
		หมู่ที่ ๑ , ๒ , ๓ , ๔ , ๕ , ๖ , ๗ , ๘ , ๙ , ๑๐ ,				
		๑๑ , ๑๒ , ๑๓ , ๑๔ และ ๑๕				
		เทศบัญญัติ หน้า ๓๗				

๙	<p>โครงการก่อสร้างลานคอนกรีตเอนก ประสงค์เมรุ บ้านหนองทรายเดิน หมู่ที่ 9</p>	<p>เพื่อจ่ายเป็นโครงการก่อสร้างลานคอนกรีตเอนก ประสงค์เมรุ บ้านหนองทรายเดิน หมู่ที่ 9 - ปริมาณงานกว้าง 14.00 เมตร - ยาว 28.00 เมตร - พื้นหนา 0.10 เมตร (รายละเอียดตามแปลนเทศบาลตำบลขามป้อม) เทศบัญญัติ หน้า ๕๓</p>	๑๓๖,๐๐๐	ทต.ขามป้อม	กองช่าง						
๑๐	<p>โครงการซ่อมแซมถนนดิน บ้านดอน เย็น หมู่ที่ 4 (ซอยนายพ่อไพศาล จรดถนนแอสฟัลต์ติกสายบ้านดอน เย็น - บ้านด่านฮัง)</p>	<p>เพื่อจ่ายเป็นโครงการซ่อมแซมถนนดิน บ้านดอน เย็น หมู่ที่ 4 (ซอยนายพ่อไพศาล จรดถนนแอสฟัลต์ติกสายบ้านดอน เย็น - บ้านด่านฮัง) - ปริมาณงานกว้าง 5.00 เมตร - ยาว 590.00 เมตร - ปริมาณดินไม่น้อยกว่า 885 ลูกบาศก์เมตร (รายละเอียดตามแปลนเทศบาลตำบลขามป้อม) เทศบัญญัติ หน้า ๕๓</p>	๗๗,๐๐๐	ทต.ขามป้อม	กองช่าง						
๑๑	<p>โครงการซ่อมแซมถนนดิน บ้านเตย หมู่ที่ 3 (ซอยบ้านพ่อสำนอง)</p>	<p>เพื่อจ่ายเป็นโครงการซ่อมแซมถนนดิน บ้านเตย หมู่ที่ 3 (ซอยบ้านพ่อสำนอง) - ปริมาณงานกว้าง 5.00 เมตร - ยาว 490.00 เมตร - ปริมาณดินไม่น้อยกว่า 858 ลูกบาศก์เมตร (รายละเอียดตามแปลนเทศบาลตำบลขามป้อม) เทศบัญญัติ หน้า ๕๓</p>	๗๗,๕๐๐	ทต.ขามป้อม	กองช่าง						

๑๒	<p>โครงการซ่อมแซมถนนดิน บ้านเตย หมู่ที่ 3 (ซอยบ้านพ่ออำพร/พ่อเป)</p>	<p>เพื่อจ่ายเป็นโครงการซ่อมแซมถนนดิน บ้านเตย หมู่ที่ 3 (ซอยบ้านพ่ออำพร/พ่อเป)</p> <ul style="list-style-type: none"> - ปริมาณงานกว้าง 6.00 เมตร - ยาว 450.00 เมตร - ปริมาณดินไม่น้อยกว่า 810 ลูกบาศก์เมตร <p>(รายละเอียดตามแปลนเทศบาลตำบลขามป้อม)</p>	๗๖,๕๐๐	ทด.ขามป้อม	กองช่าง							↔					
๑๓	<p>โครงการซ่อมแซมถนนดิน บ้านนางาม หมู่ที่ 17 (สายหนองเม็ก - ฝ่ายน้ำล้น ขนาดเล็กห้วยบังโกล)</p>	<p>เพื่อจ่ายเป็นโครงการซ่อมแซมถนนดิน บ้านนางาม หมู่ที่ 17 (สายหนองเม็ก - ฝ่ายน้ำล้น ขนาดเล็กห้วยบังโกล)</p> <ul style="list-style-type: none"> - ปริมาณงานกว้าง 6.00 เมตร - ยาว 400.00 เมตร - ปริมาณดินไม่น้อยกว่า 840 ลูกบาศก์เมตร <p>(รายละเอียดตามแปลนเทศบาลตำบลขามป้อม)</p>	๙๘,๙๐๐	ทด.ขามป้อม	กองช่าง							↔					
๑๔	<p>โครงการซ่อมแซมถนนดิน บ้านหนองบัว หมู่ที่ 11 จรดถนนสาย บ้านดงเย็น หมู่ที่ 8 (คุ้มหนองเปลือย) - บ้านนาเจริญ หมู่ที่ 5</p>	<p>เพื่อจ่ายเป็นโครงการซ่อมแซมถนนดิน บ้านหนองบัว หมู่ที่ 11 จรดถนนสาย บ้านดงเย็น หมู่ที่ 8 (คุ้มหนองเปลือย) - บ้านนาเจริญ หมู่ที่ 5</p> <ul style="list-style-type: none"> - ปริมาณงานกว้าง 5.00 เมตร 	๗๗,๐๐๐	ทด.ขามป้อม	กองช่าง							↔					

๑๗	โครงการซ่อมแซมถนนลูกรัง บ้านดอนเย็น หมู่ที่ 4 (ขอยยาย วิบูลย์ - อ่างเก็บน้ำสาธารณะ)	เพื่อจ่ายเป็นโครงการซ่อมแซมถนนลูกรัง บ้านดอนเย็น หมู่ที่ 4 (ขอยยาย วิบูลย์ - อ่างเก็บน้ำสาธารณะ) - ปริมาณงานกว้าง 4.00 เมตร - ยาว 600.00 เมตร - ปริมาณดินไม่น้อยกว่า 240 ลูกบาศก์เมตร (รายละเอียดตามแปลนเทศบาลตำบลขามป้อม) เทศบัญญัติ หน้า ๕๕	๓๔,๙๐๐	ทด.ขามป้อม	กองช่าง				← →		
----	---	--	--------	------------	---------	--	--	--	-----	--	--

ค่าก่อสร้างสิ่งสาธารณูปโภค

๑๘	โครงการก่อสร้างรางระบายน้ำ บ้านโนนแดง หมู่ที่ 16	เพื่อจ่ายเป็นโครงการก่อสร้างรางระบายน้ำ บ้านโนนแดง หมู่ที่ 16 - ปริมาณงานกว้าง 0.45 เมตร - สูงเฉลี่ย 0.40 เมตร - ยาว 272 เมตร (รายละเอียดตามแปลนเทศบาลตำบลขามป้อม) เทศบัญญัติ หน้า ๕๕	๒๕๒,๐๐๐	ทด.ขามป้อม	กองช่าง				← →		
๑๙	ค่าชดเชยสัญญาแบบปรับราคาได้ (ค่า K)	เพื่อจ่ายเป็นค่าชดเชยสัญญาแบบปรับราคาได้ (ค่า K) (ค่าชดเชยสัญญาแบบปรับราคาได้ (ค่าก่อสร้างสิ่งสาธารณูปโภคและสิ่งสาธารณูปการ) โดย คิดจากประมาณค่าใช้จ่ายโครงการค่าที่ดินและสิ่ง ก่อสร้าง จำนวน ๔ เพอร์เซ็นต์ ในการตั้งงบประมาณ (ค่า K) เทศบัญญัติ หน้า ๕๕	๘๘,๔๗๖	ทด.ขามป้อม	กองช่าง				← →		
รวมเป็นเงิน			๒,๓๐๐,๓๗๖								

บัญชีสรุปจำนวนโครงการ กิจกรรมและงบประมาณ
 แผนการดำเนินงาน งบอุดหนุนเฉพาะกิจ ประจำปีงบประมาณ พ.ศ. ๒๕๖๕
 เทศบาลตำบลขามป้อม อำเภอเขมราฐ จังหวัดอุบลราชธานี

ยุทธศาสตร์การพัฒนา/แผนงาน	จำนวนโครงการที่ดำเนินงาน	คิดเป็นร้อยละของโครงการทั้งหมด	จำนวนงบประมาณ	หน่วยหลักที่รับผิดชอบ
๑. ยุทธศาสตร์การพัฒนาด้านโครงสร้างพื้นฐาน สาธารณูปโภคและสาธารณูปการ				
๑. ๑ แผนงานอุตสาหกรรมและการโยธา	๓	๑๐๐.๐๐	๖,๗๑๔,๕๐๐	กองช่าง
รวม	๓	๑๐๐.๐๐		
รวมทั้งสิ้น	๓	๑๐๐.๐๐	๖,๗๑๔,๕๐๐	

